

**兵庫県芸術文化協会**  
 (公財) 兵庫県芸術文化協会文化振興部  
 〒650-0044 神戸市中央区東川崎町  
 1丁目5番7号 神戸情報文化ビル2F  
 Tel.078-321-2002  
 編集・発行人/谷口賢行  
 (公財) 兵庫県芸術文化協会理事長



公式SNS やっています!



**466号**  
 2026年  
 4・5月号



題字：井茂圭洞 (書家・文化勲章受章者)

「兵庫・神戸のヒストリアン」田辺真人さんの

全3回の人気講座



田辺 真人

# 「風土と文化の歴史学」

## 受講生を募集!

今年のテーマは、  
**“身近な生活の比較文化”**

日程	内容
6月4日(木)	東西南北の比較文化
7月2日(木)	お菓子と日本文化
9月3日(木)	松竹梅と桜の文化

※各回いずれも14時～15時30分

受講料(3回セット券)	受付開始日
友の会会員 1,500円	4月7日(火)～
一般 3,500円	4月21日(火)～

“兵庫・神戸のヒストリアン”で知られる田辺真人さんの人気講座「風土と文化の歴史学」を、6月から9月にかけて全3回開催します。

歴史好きの方はもちろん、国際関係や異文化理解に関心のある方にもおすすめの内容です。心の赴くまま知識を深めて知的好奇心を満たす贅沢な時間を楽しみませんか?

- 場所 神戸市立中央区文化センター1F 多目的ルーム
- 定員 各回150名(先着順)
- 申し込み・問い合わせ 当協会文化振興部 ☎078-321-2002



詳細はこちら

## 展覧会をより深く楽しむ特別鑑賞講座 受講生を募集

兵庫県立美術館で開かれる「ミュージアムのミステリー」展に合わせ、展覧会の特別鑑賞講座を開催します。担当学芸員から鑑賞のポイントや見どころを教わりながら作品を鑑賞する、兵庫県生活文化大学の短期講座の一つです。展覧会全体をより深く楽しむことで好評です!

- 講師 遊免寛子(兵庫県立美術館学芸員)
- 日時 6月26日(金) 14時～15時30分
- 場所 県立美術館レクチャールーム
- 受講料 一般1,500円(750円)、会員1,300円(650円) \* ( )内は70歳以上
- 定員 40人
- 申し込み・問い合わせ 当協会文化振興部 ☎078-321-2002



詳細はこちら



東山魁夷《森の幻想》1971年 兵庫県立美術館蔵

### 兵庫県立美術館 県立ミュージアムズ連携企画 「ミュージアムのミステリー」展

- 本展の見どころ 全県に散らばる県立ミュージアム(県立美術館、横尾忠則現代美術館、県立歴史博物館、県立人と自然の博物館、県立考古博物館、県立考古博物館加西分館 古代鏡展示館、兵庫陶芸美術館)を取り上げ、「ミステリー」という切り口で、各館の特色ある活動やそのコレクションを多角的に紹介します。
- 会期 6月6日(土)～9月13日(日) ■開館時間 10時～18時(入場は閉館30分前まで)
- 休館日 月曜日 ※7月20日(月・祝)は開館、翌21日(火)は休館

特別展 文化勲章受章記念

## 「井茂圭洞の書ー神戸が生んだかな書の巨匠ー」

4/18～、神戸ゆかりの美術館で

2023年度に文化勲章を受章した現代「かな書」を代表する井茂圭洞氏の特別展「文化勲章受章記念 井茂圭洞の書ー神戸が生んだかな書の巨匠ー」が、神戸ゆかりの美術館で開催されます。

井茂氏は神戸市出身で、県立兵庫高校在学時に生涯の師となる深山龍洞氏と邂逅。書家の道を志し、数々の受賞を重ねました。本展では井茂氏が神戸市立博物館に寄贈した作品を中心に、総数約70点を展示して偉大な書業の足跡をたどります。



《御酒(みき)》2019年 絹本墨書 個人蔵

- 日時 4月18日(土)～6月14日(日) ■場所 神戸ゆかりの美術館

- 休館 月曜日 ※5月4日は開館、同7日休館
- 観覧料 一般1,300円ほか
- 問い合わせ 同館 ☎078-858-1520



詳細はこちら



### 読者プレゼント

特別展の招待券を抽選で5組10人に。応募方法は本紙2面。4月20日(月)必着。

ひょうごアーティストサロン ミュージアムコンサート

## 川崎 想 ソプラノコンサート

兵庫県にゆかりのある若手アーティストによるコンサートで、今回は県立西宮高等学校音楽科出身のソプラノ歌手・川崎想さんが登場します。東京藝術大学音楽学部声楽科卒業、同大学大学院修士課程オペラ専攻、同大学大学院音楽研究科研究生修了。東京二期会オペラ研修所マスタークラス、サントリーホール・オペラアカデミーを修了。フレッシュで瑞々しい歌声と表現力にご期待ください。



- 日時 4月11日(土) 14時～14時30分
- 場所 横尾忠則現代美術館1階オープンスタジオ
- 出演 ソプラノ/川崎想、ピアノ/鶴岡空輝
- 入場料 無料
- 問い合わせ 当協会文化振興部 ☎078-321-2002



8令和 年度和 兵庫 県生活文化 大学

歴史や芸術、文化などをテーマにした、知識欲を満たす講座を詰め込んだ兵庫県生活文化大学が4月からスタートします。

神戸、明石、姫路の3会場で実施する当協会主催の連続講座で、いずれも第一線で活躍する研究者やアーティストを講師に招いています。1回のみ受講できる聴講制度もありますので、お気軽にお申し込みください。※申し込み状況によっては募集が終了している場合があります。まずはお問い合わせください。

【申し込み・問い合わせ】当協会文化振興部 ☎078-321-2002

Table with 2 columns: 開催日時・場所 and 講座名・テーマ・講師. Includes dates like 4月13日(月) and 4月15日(水).

Table with 2 columns: 開催日時・場所 and 講座名・テーマ・講師. Includes dates like 4月17日(金) and 5月22日(金).

4月からスタート!!

催物情報 イベントガイド. Includes QR code and text about event information.

ひょうごアーティストサロン ※入場無料 ☎078-321-2005. Includes QR code.

兵庫二紀会選抜展 (サロン内ギャラリー) 4月2日(木)~5月29日(金). Includes details about the exhibition.

原田の森ギャラリー ※入場無料 ☎078-801-1591. Includes QR code.

- List of exhibitions including 第13回 白洋会展, 第54回 書ノ友社展, 李 玉禮と仲間達 <ボジャギ作品展>, etc.

- List of exhibitions including 第79回 関西新制作展, 創立80周年記念 第67回 公募 兵庫県美術家同盟展, etc.

横尾忠則現代美術館 ☎078-855-5607. Includes QR code.

- List of exhibitions including 大横尾辞苑, 横尾忠則 連画の河, etc.

ひょうごアーティストサロン ミュージアムコンサート (1階オープンスタジオ) ※入場無料. Includes details about the concert.

プレゼントのご応募について. Includes details about the contest and contact information.

2026年 5/29(金) ▶ 5/31(日) 入場無料. 兵庫県立美術館王子分館 (原田の森ギャラリー) 神戸市灘区原田通3丁目8-30.

公 募 第42回 日本篆刻展. 特別展 関西万博作品・西冷印社展. 併催 第10回 日本篆刻家協会学生展.

親しめる生活美術書作品 第78回 一東書道会展 「街なか書道体験」実施. 令和8年 5月30日(土) ▶ 5月31日(日) 10:00-17:00 (最終日は16:00まで).

# 兵庫県立芸術文化センター

【申込み・問い合わせ】☎0798-68-0255 10時~17時・月曜休み ※祝日の場合翌日



https://www.gcenter-hyogo.jp

アクセス▶■阪急西宮北口駅南改札口スグ(連絡デッキで直結)

■JR西宮駅より徒歩約15分(阪急バス7分)

4月19日(日) 一般発売開始! 兵庫芸術文化センター管弦楽団

## 2026-27シーズン 定期演奏会 定期会員券 (9回通し券)

PACの多彩なプログラムをマイ・シートでお得に楽しめる、2026年9月~翌年8月までの9回通し券を発売します!

■9月11日(金)~13日(日)

【曲目】ショスタコーヴィチ/交響曲第10番 ほか

【出演】指揮・芸術監督/佐渡 裕

ヴィオラ/ローレンス・パワー

■10月16日(金)~18日(日)

【曲目】シューマン/チェロ協奏曲 ほか

【出演】指揮/ユベール・スダーン

チェロ/ヨハネス・モーザー

■11月6日(金)~8日(日)

【曲目】ラフマニノフ/ピアノ協奏曲 第2番 ほか

【出演】指揮/ミハエル・ザンデルリンク

ピアノ/ソフィア・リュウ

■12月11日(金)~13日(日)

【曲目】マーラー/交響曲 第7番

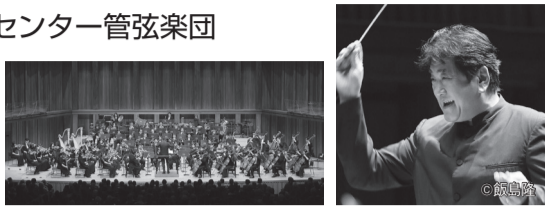
【出演】指揮/カーチン・ウォン

■1月15日(金)~17日(日)

【曲目】R.シュトラウス/交響詩「英雄の生涯」ほか

【出演】指揮・芸術監督/佐渡 裕

ヴァイオリン/アレクサンドラ・コヌノヴァ



■3月19日(金)~21日(日)

【曲目】ホルスト/組曲「惑星」ほか

【出演】指揮/ポール・ダニエル

チェロ/鳥羽咲音

■5月14日(金)~16日(日)

【曲目】石井眞木/日本太鼓とオーケストラの

ための「モノプリズム」ほか

【出演】指揮/角田鋼亮

太鼓/林 英哲、英哲風雲の会

■6月11日(金)~13日(日)

【曲目】ラヴェル/左手のためのピアノ協奏曲 ほか

【出演】指揮/シルヴァン・カンブルラン

ピアノ/阪田知樹

■8月6日(金)~8日(日)

【曲目】武満徹/独奏クラリネットとオーケストラ

のための《ファンタズマ/カントス》ほか

【出演】指揮・芸術監督/佐渡 裕

クラリネット/リチャード・ストルツマン

【定期会員券 (9回通し券)】

A席32,400円、B席27,000円、C席19,800

円 (全席指定)

チケット発売中

## ドリーム・コンチェルト2026

芸術文化センター大人気企画「ワンコイン・コンサート」の出演者の中から選ばれた精鋭たちがPACオーケストラと共演する、年に一度の「ドリーム・コンチェルト」。今年4人の新星ソリストたちが登場します。指揮は、ユニークな音楽性と古典的な力強さを備えた音楽づくりに定評のある出口大地さんが2024年に続き再登場。ぜひお聴き逃しなく!

【指揮】出口大地【出演】前田妃奈、松原みなみ、湯浅貴斗、尾城杏奈、兵庫芸術文化センター管弦楽団

【日時】5月9日(土) 14時

【場所】芸術文化センター KOBELCO 大ホール

【入場料】〈全席指定〉A席3,000円、B席2,000円



前田妃奈



松原みなみ



湯浅貴斗



尾城杏奈



出口大地

# ピッコロシアター・兵庫県立ピッコロ劇団

【申込み・問い合わせ】☎06-6426-1940 9時~21時・月曜休み ※祝日の場合翌日



https://piccolo-theater.jp

アクセス▶■JR宝塚線塚口駅西出口より、西へ徒歩約5分

■阪急神戸線塚口駅南出口より、南東徒歩約10分

兵庫県芸術文化協会友の会会員は、主催公演を割引で鑑賞できます。申し込みはピッコロシアターまでお電話ください。(本人のみ、事前予約・要会員証)

兵庫県立ピッコロ劇団 第85回公演

## 走る本屋と星降る島

いつか、波の彼方へ。

海と星の美しさ、豊かな自然にひかれて離島に移住しようと考えた翻訳家・浜辺。彼女は島でバスを運転しながら書店を営む男、島の怪談を収集する米国人学者、神社の娘らと交流を深める中、ある夜、神社の境内で、「あり得ない存在」に遭遇する。

「彼ら」からの依頼にどう応えるのか。島の人々が下した決断とは…。

【作】伊地知克介 【演出】岡田 力(ピッコロ劇団)

【日時】5月29日(金) 18時30分、30日(土) 13時、31日(日) 13時

6月6日(土) 13時、7日(日) 13時

【場所】ピッコロシアター 大ホール

【入場料】〈全席指定〉一般3,500円、大学・専門学校生2,500円、高校生以下2,000円 【発売日】4月10日(金)



岡田 力

ピッコロシアター鑑賞劇場

## 文学座公演 かさぶた式部考

全国に伝わる和泉式部伝説から着想された『かさぶた式部考』。『近松心中物語』で広く観客の心をつかんだ秋元松代の代表作。

【作】秋元松代 【演出】松本祐子

【日時】6月13日(土) 15時30分、14日(日) 13時

【場所】ピッコロシアター 大ホール

【入場料】〈全席指定〉一般5,000円、25歳以下2,000円

【発売日】4月16日(木)



チケット発売中

2026ピッコロ寄席

## 桂ざこば三回忌追善 桂ざこば一門会

【出演・演目】「映像出演」桂ざこば

『笠碁』桂惣兵衛、『子は鎧』桂わかば

『青菜』桂米之助、『へっつい幽霊』桂塩鯛

「大喜利」桂米紫(司会)、桂力造、桂米之助、桂鯛蔵

桂小鯛、桂りょうば

【日時】5月16日(土) 14時

【場所】ピッコロシアター 大ホール

【入場料】〈全席指定〉一般3,000円、高校生以下1,500円



桂塩鯛



桂わかば

— 挑戦から展開へ —

# 第39回 書道 玄燿展

併催 選抜学生展

会期 令和8年6月5日(金)~6月7日(日)

午前10時~午後5時まで

(但し、7日は午後4時まで)

※役員・会員・公募・学生の作品を同時に陳列します

会場 原田の森ギャラリー 本館1階、東館1・2階

(兵庫県立美術館王子分館)

神戸市灘区原田通3丁目8番30号

主催 玄燿書道会 〒671-1131 姫路市大津区天神町1-45-9

☎(079)239-9090



私たちは「日本の書道文化」のユネスコ無形文化遺産登録を応援しています。

後援 兵庫県・兵庫県議会 兵庫県教育委員会 (公財)兵庫県芸術文化協会 (公財)神戸市民文化振興財団 神戸新聞社 読売新聞神戸総局 サンテレビジョン (公社)全日本書道連盟 (公社)日本書道院 兵庫県書作家協会

# TADANORI YOKOO: RIVER OF RENGA

## 横尾忠則 連画の河

5/23~8/30

### 80代後半の挑戦!!

今年6月で90歳を迎える横尾忠則。80代後半にして着手した新たな試みとなる展覧会「横尾忠則 連画の河」が、横尾忠則現代美術館で開催されます。

複数の人が句を詠みつないで共同で歌を作る「連歌」になぞらえ、テーマをとらわれず筆に導かれるまま描くという挑戦を「連画」と名付けて開始。およそ2年で描き上げ

た総数60点を超える作品を紹介します。

■会期 5月23日(土)~8月30日(日) 10時~18時

■場所 横尾忠則現代美術館

■休館 月曜日 ※7月20日(月・祝)は開館、翌21日(火)は休館

■観覧料 一般800(600)円、大学生600(450)円、70歳以上400(300)円、高校生以下無料

※( )内は20人以上の団体割引料金【友の会割引あり】

■問い合わせ 横尾忠則現代美術館

☎078-855-5607



《赤い恋》2024年



#### 読者プレゼント

横尾忠則 連画の河の招待券を抽選で5組10人に。応募方法は本紙2面。4月20日(月)必着。

## ひょうごアーティストサロン内ギャラリー 兵庫二紀会選抜展から スタート

ひょうごアーティストサロンでは県内美術団体の協力を得て、2か月ごとにサロン内で作品展を開催し、アートを日常的に楽しめる空間としています。

令和8年度の第1弾は兵庫二紀会選抜展で、同会所属の中島貴子さん、堀敏文さんの作品計8点を展示しています。ぜひご鑑賞ください。

■会期 4月2日(木)~5月29日(金)

※サロンの休室日については、2面をご覧ください。

■問い合わせ 当協会文化振興部

☎078-321-2002

<令和8年度予定>

4月~5月	兵庫二紀会選抜展
6月~7月	兵庫県写真作家協会 新進作家選抜展
8月~9月	兵庫県美術家同盟 新進作家選抜展
10月~11月	兵庫の工芸 壁面を飾る
12月~1月	兵庫県書作家協会選抜展
2月~3月	兵庫県日本画家連盟選抜展



堀江オルゴール博物館の玄関

西洋の貴重なアンティークオルゴールや自動演奏楽器を公開している博物館が、西宮市苦楽園の閑静な住宅街にあります。1993(平成5)年に開館した堀江オルゴール博物館で、実業家の故堀江光男氏(1911~2007)が世界を回って蒐集した約360台を収蔵しています。

博物館は3階建てで、各階の展示室と1階ロビーに100台余りを常設で展示しています。一日3回の予約制で、来館者は学芸員の案内・解説を聞きながら約1時間の見学を楽しめます。3階からは眼下に大阪平野が一望できます。庭園も美しく、春と秋に公開されます。

オルゴールはシリンダー式とディスク式に大別され、いずれも「櫛歯」と呼ばれる鉄琴のような形の金属板を弾いて音が出ます。18世紀末にスイスで発明されたシリンダー式は、真ちゅう製の筒が回転し、筒に植え込まれた小さなピンが直接に櫛歯を弾きます。19世紀末にドイツで発明されたディスク式は、突起の付いた円盤が回転し、スターホイールという歯車を経て間接的に櫛歯を弾きます。

職人の手づくりだったシリンダー式は富裕層が楽しんでいたのに対し、ディスク式はドイツ



手前左がシリンダーオルゴール、右がディスクオルゴール

## 圧巻のコレクション ここに集結!

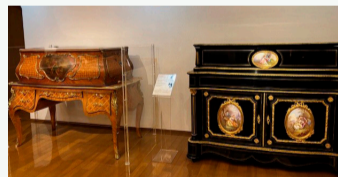
★おすすめスポット★  
たずね歩き

### 堀江オルゴール博物館 王侯貴族の雰囲気

やアメリカのメーカーが量産、レストランやバーなどの営業用としても広がりコイン投入で演奏が始まるタイプも普及しました。ただ20世紀に入って蓄音機が登場し、オルゴールは衰退します。

同館にはオルゴールのほかにも、自動演奏オルガン、西洋や日本のからくり人形、蓄音機などの貴重なコレクションがそろっています。中でも大型の収蔵品が並び1階展示室は、王侯貴族のサロンの雰囲気が伝わってきます。

ロシア・ロマノフ家の最後の皇帝、ニコライ2世とアレクサンドラ王妃愛用のオルゴールは華麗な装飾も見どころです。皇帝の命日に合わせて毎年7月には特別演奏会が開かれます。バイオリンとピアノの合奏ができる自動演奏楽器、著名ピアニストの演奏を忠実に再現する自動演奏ピアノもあります。



ロシア皇帝夫妻愛用の品。右がニコライ2世、左がアレクサンドラ王妃のオルゴール

見学の最後に、1階ロビーで堀江氏オリジナルのストリートオルガンが案内されます。来館者も手回しで演奏に参加でき、行進曲が響き渡ります。

学芸員の永石沙理さんは「見る機会が少ないオルゴールや自動演奏楽器に接して、20世紀以前の人々が楽しんでいた音楽を感じていただければうれしい」と話します。

### さくら名所100選 夙川公園

西宮市を流れる夙川は、海岸部から延長4kmが「夙川河川敷緑地」(通称、夙川公園)として



#### おでかけちょっとメモ

▶堀江オルゴール博物館=西宮市苦楽園四番町7-1。開館時間は10時~17時。1日3回(10時30分~、13時~、15時~)、学芸員による解説付きのツアー形式で案内。1回の定員は40人(事前に予約が必要)。休館は月曜(祝日の場合は翌日)。開館日の火曜と水曜は団体受付のみ。入館料は一般1,000円。シニア(65歳以上)と当協会友の会、団体(15人以上)は700円。中学生以下無料。JR芦屋駅または阪急夙川駅から阪急バス乗車、バス停「苦楽園」下車、徒歩10分(上り坂)。JR芦屋駅または阪急夙川駅からタクシー乗車で15分。  
☎0798-70-0656

整備されています。桜が植栽され、日本さくらの会選定の「さくら名所100選」にも選ばれています。とりわけ阪急電車の夙川駅から苦楽園口駅にかけては毎年4月上旬にかけて大勢の花見客でにぎわいます。



夙川公園のさくら



#### 読者プレゼント

堀江オルゴール博物館の招待券を抽選で5組10人に。応募方法は本紙2面。4月20日(月)必着。