

## 兵庫県芸術文化協会

(公財) 兵庫県芸術文化協会文化振興部  
〒650-0044 神戸市中央区東川崎町  
1丁目5番7号 神戸情報文化ビル2F  
Tel.078-321-2002  
編集・発行人／谷口賢行  
(公財) 兵庫県芸術文化協会理事長

HP Site



公式SNS やっています！



Facebook



X (旧 Twitter)



YouTube



Instagram

464号

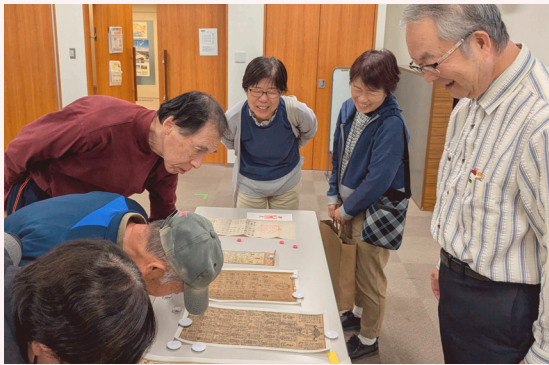
2026年  
2月号

題字：井茂圭洞 (書家・文化勲章受章者)

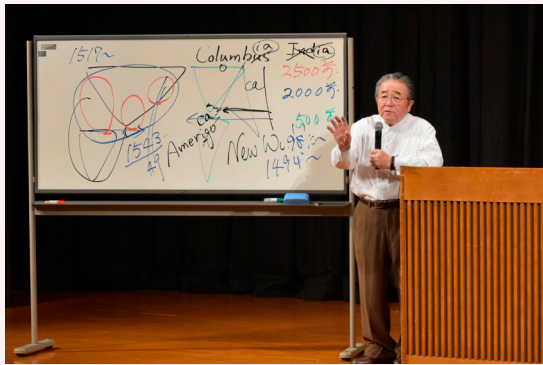
“芸術文化”で生きがいと感動の毎日を

## 2026友の会 会員募集！

期間：令和8年4月1日～令和9年3月31日



第一線で活躍する研究者やアーティストから学ぶ「兵庫県生活文化大学」(写真はふるさとの歴史講座 明石校)



田辺真人先生の「風土と文化の歴史学」



ウォーキングを楽しみながら地域の史跡・名所を巡る「ふるさとウォーク」

特典がいっぱい！  
暮らしを楽しむ  
豊かにする

詳しくはこちら

## 各種講座の受講料割引

兵庫県生活文化大学(神戸校・明石校・姫路校)の通年8講座や短期講座、田辺真人先生の「風土と文化の歴史学」等の受講料が割引となります。

## 提携施設の優待割引

美術館・博物館や劇場、ホテル、店舗等の提携施設(約90カ所)で優待割引が受けられます。

## コンサートのご招待・割引

ひょうごの新進芸術家 リサイタルシリーズ 各公演のご招待、チケット割引があります。

## 文化情報紙「すずかけ」の送付

主催イベントや県内の催物などを掲載した、文化情報紙を隔月お届けします。舞台や展覧会などのチケットプレゼント情報もご案内します。  
※「すずかけ」は令和8年4月から隔月発行になります

## 友の会 年会費

個	人	3,000円
ファミリー		5,000円 (同一世帯2名)
団	体	10,000円

## 申し込み・問い合わせ

当協会文化振興部  
☎078-321-2002

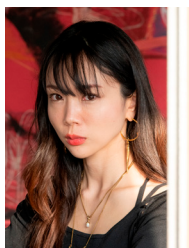
## 亀高文子記念－赤艸社賞

## 谷原 菜摘子さんが受賞

第一線で活躍する女性洋画家を顕彰する令和7年度の「亀高文子記念－赤艸社賞」を、芦屋市在住の画家・谷原菜摘子さんが受賞しました。

谷原さんは同市出身で、京都市立芸術大学美術研究科博士(後期)課程美術専攻を修了。第7回網谷幸二賞、五島記念文化賞美術新人賞、兵庫県芸術奨励賞などこれまで多くの賞を受賞しました。人間の根源に潜む闇と向き合い、黒や赤のベルベットに異なる素材を重ねて視覚・聴覚・触覚に訴える神秘的な作風は、鑑賞者を不思議な世界に誘う魅力があるとの評価が高く、今後のさらなる創作展開が期待されています。

赤艸社賞は、明治から昭和にかけて活躍した画家・亀高文子氏のご遺族からの寄付をもとに創設。同氏の「赤艸社女子洋画研究所」にちなんで名づけられ、最前線に立つ女流洋画家を顕彰しています。



谷原菜摘子さん



Love Suicide

## 坂井時忠音楽賞

## ピアノ奏者 三重野 奈緒さんに

将来の活躍が期待される新進音楽家を顕彰する今年度の「坂井時忠音楽賞」は、ピアノ奏者の三重野奈緒さんに贈られました。

三重野さんは宝塚市在住。第12回ショパン国際ピアノコンクール in ASIA 高校生部門金賞など学生時代から数々の賞を受賞し、東京藝術大学、同大学院修士課程を修了後はポーランドの国立ショパン音楽大学で修士号を取得しています。洗練された技術力と繊細な表現力を持つ若手音楽家として注目されており、大阪・関西万博ではポーランド館でショパンコンサートを開催したほか、県内での演奏会やアウトリーチ活動など地域に根差した取り組みにも力を注いでいます。

坂井時忠音楽賞は県域で精力的に活動し、将来の活躍が期待される音楽家に贈る表彰で、音楽に心を寄せた元兵庫県知事で当協会の会長だった故・坂井時忠氏にちなんだ賞です。



三重野奈緒さん



ひょうごアーティストサロン ミュージアムコンサート

## 厚味 聡子 ヴァイオリンコンサート

兵庫県ゆかりの若手音楽家によるコンサートです。第10回関西弦楽コンクール優秀賞および審査員賞など数々の受賞歴があるヴァイオリニスト、厚味聡子さんによる演奏です。ぜひご来場ください！

- 日時 3月14日(土) 14時～14時30分
- 場所 横尾忠則現代美術館1階 オープンスタジオ
- 出演 ヴァイオリン/厚味 聡子、ピアノ/武市直子
- 入場料 無料
- 問い合わせ 当協会文化振興部
- ☎078-321-2002

2月の伝統文化、  
地域の祭り・イベント

増位山随願寺の鬼追い(追難会)／2月11日(水・祝)／随願寺(姫路市白国)／増位山にある播州最古の古刹で知られる天台宗の随願寺で750年の伝統を持つ、厄払いの儀式。真っ暗な本堂で鬼たちが松明を手にホラ貝と鐘の音に合わせて踊ります。山伏による採燈大護摩供(さいとうおおごまく)、火渡り、餅まきなどもあり、例年多くの参拝客が訪れています。



「兵庫県日本画家連盟選抜展」

ひょうごアーティストサロンで 3月31日まで

ひょうごアーティストサロンで、今月3日から兵庫県日本画家連盟の協力による展示「兵庫県日本画家連盟選抜展」を開催します。

同連盟所属の荒井克子さん、家野由紀子さん、川本治さん、遠山泉美さん、前田勝美さん、由良郁子さん、六渡和香子さんの7人による作品7点を展示します。会期は3月31日まで。入場無料です。

また、会期中の2月7日(土)には、同サロン隣の交流コーナーで、サロン内展示との連携企画で兵庫県日本画家連盟によるワークショップを開催します。参加費は無料です。ぜひご参加ください。

●サロン内展示

- 【会期】2月3日(火)～3月31日(火) 10時～17時(最終日は15時まで)  
※休室日は下記の「イベントガイド」をご参照ください。
- 【場所】ひょうごアーティストサロン内ギャラリー（神戸情報文化ビル2F）

催物情報

イベントガイド

ひょうごアーティストサロン

※入場無料

☎078-321-2005

- ▶「兵庫県日本画家連盟選抜展」〈サロン内ギャラリー〉 2月3日(火)～3月31日(火)  
兵庫県日本画家連盟会員7人による作品7点を展示  
※水・土・日・2月23日(月)、3月20日(金)・23日(月)は休室  
※2月7日(土)・25日(火)・3月7日(土)・18日(火)・21日(土)は開室

原田の森ギャラリー

※入場無料

☎078-801-1591

- ▶2026年 65周年記念 公募 ラ・イン展 〈本館2階〉 2月4日(火)～8日(日)  
洋画・水墨画・ミクストメディアほか約100点
- ▶第32回 灘区シルバーアート展 〈東館1階〉 2月4日(火)～8日(日)  
書・絵画・写真・工芸約60点
- ▶第23回 神戸朝高美術部展「正反对」〈東館2階〉 洋画・彫塑約70点 2月4日(火)～8日(日)
- ▶第16回 全国学生防災書道展 〈本館1階〉 書約650点 2月6日(金)～8日(日)
- ▶第8回 五国の魅力学生交流書道展 〈本館1階〉 書約350点 2月6日(金)～8日(日)
- ▶神戸芸術工科大学卒展 カオス2026 〈全館〉 総合約400点 2月13日(金)～15日(日)
- ▶Egg 展 神戸芸術工科大学 アート・クラフト学科3年生学外展 〈東館1・2階〉  
洋画・工芸・彫塑約40点 2月19日(火)～22日(日)
- ▶第61回 兵庫県書道展 〈本館1・2階〉 書約1,400点 2月21日(土)～3月8日(日)  
※2月24日(火)、3月2日(月)休館
- ▶第68回 新協神戸展 〈東館1階〉 2月23日(月・祝)～3月1日(日)  
油彩・水彩・アクリル約50点 ※2月24日(火)休館
- ▶2026年 つくしんぼ絵画展 〈東館2階〉 2月23日(月・祝)～3月1日(日)  
油彩・水彩・アクリル約100点 ※2月24日(火)休館
- ▶北はりま アートひろがる7人展 〈障害者アートギャラリー〉  
絵画・写真・工芸約50点 ～3月28日(土)

横尾忠則現代美術館

☎078-855-5607

- ▶大横尾辞苑 ～5月6日(水・振休)  
横尾忠則の作品世界に関連する用語にちなんだ作品や資料で構成する「辞書」仕立ての展覧会。  
横尾の人生を彩るエピソード、交友関係などに関する作品など約130点を展示します。  
※観覧料800円ほか【友の会割引あり】

- ▶ひょうごアーティストサロン ミュージアムコンサート 〈1階オープンスタジオ〉※入場無料  
反田沙耶クラリネットコンサート 2月14日(土)14時～14時30分  
【問い合わせ】（公財）兵庫県芸術文化協会☎078-321-2002

KOBE とんぼ玉ミュージアム

☎078-393-8500

- ▶企画展「ART MARBLE 2026」 ～4月7日(火)  
穴の空いていないガラスの球体に美しい模様を封じ込めた観賞用アート作品・アートマーブル。個性あふれる国内外アーティスト14人の作品を紹介します。  
※観覧料500円ほか【友の会割引あり】
- 🎁 5組10人にチケットプレゼント。締切2月18日(火)必着

●ワークショップ「日本画制作の向き合い方」

- 【日時】2月7日(土) 13時～16時
- 【場所】ひょうごアーティストサロン隣の交流コーナー
- 【講師】安恵隆司（兵庫県日本画家連盟理事長）
- 【定員】10人 ※定員に達し次第締め切ります（先着順）。
- 【内容】日本画作品やスケッチ、下図があれば持参ください。「線」についてのレクチャー、小下絵や作品の解説を行います。
- ※墨を扱いますので、汚れてもよい服装でご参加ください。
- 【申し込み・問い合わせ】  
メール：bird375@hotmail.com



記載の【友の会割引あり】は、原則として兵庫県芸術文化協会友の会会員、ご本人様のみ適用

神戸市立小磯記念美術館

☎078-857-5880

- ▶特別展「小磯良平展—幻の名作《日本髪こしなえの娘》— ～3月22日(日)  
小磯良平の幻の名作《日本髪こしなえの娘》（韓国国立中央博物館蔵）を約90年ぶりに日本で展示するとともに、当館所蔵品を中心に新たな視点で小磯芸術を紹介します。  
※観覧料1,200円ほか【友の会割引あり】

🎁 5組10人にチケットプレゼント。締切2月18日(火)必着

神戸ファッション美術館

☎078-858-0050

- ▶特別展「THE 新版画 版元・渡邊庄三郎の挑戦」 ～3月29日(日)  
浮世絵の伝統的な木版画の技法を継承しつつ、西洋の絵画様式を取り入れて近代化した「新版画」の作品群を通して、その中心となった版元・渡邊庄三郎の軌跡をたどります。  
※観覧料1,000円ほか【友の会割引あり】

🎁 5組10人にチケットプレゼント。締切2月18日(火)必着

市立伊丹ミュージアム

☎072-772-5959

- ▶I/M Collection 展 ～3月8日(日)  
「誘惑」をテーマに、ベルギーの巨匠ジェイムズ・アンソールの《キリストの誘惑》など、美術・歴史・俳諧俳句・工芸の各分野から選んだ収蔵品約150点を展示します。  
※観覧料400円ほか【友の会割引あり】

🎁 5組10人にチケットプレゼント。締切2月18日(火)必着

明石市立文化博物館

☎078-918-5400

- ▶企画展「くらしのうつりかわり展 一人と道具のあゆんできた道—」 ～3月15日(日)  
昭和の暮らしを振り返る展覧会。明石とその周辺の電気やガス、水道の普及、道路や通信の整備などが明治時代からどう変わってきたのか、その道のりを紹介します。  
※観覧料200円ほか【友の会割引あり】

🎁 5組10人にチケットプレゼント。締切2月18日(火)必着

兵庫県立考古博物館

☎079-437-5589

- ▶冬季企画展「但馬国出石郡家と袴狭遺跡」 ～3月15日(日)  
但馬を代表する遺跡の一つ、袴狭遺跡（はかざいせき・豊岡市）で昭和62年から平成7年にかけて発見された出土品のほか、近隣の砂入遺跡や荒木遺跡などの調査成果を紹介します。  
※観覧料200円ほか【友の会割引あり】

🎁 5組10人にチケットプレゼント。締切2月18日(火)必着

プレゼントのご応募について

①希望プレゼント名 ②〒住所 ③氏名 ④電話番号 ⑤友の会会員の方は会員番号 ⑥ご意見・ご感想を明記し、ハガキかFAXで送付。  
\*応募締切後に抽選。当選者の発表は、発送をもってかえさせていただきます。  
\*応募者の個人情報の取り扱いについては（公財）兵庫県芸術文化協会が厳重に管理し、プレゼントの発送・関連するお問い合わせのみに利用いたします。  
〒650-0044 神戸市中央区東川崎町1-5-7 神戸情報文化ビル2階  
（公財）兵庫県芸術文化協会「すずかけ」係 FAX 078-321-2139





## ピッコロシアター・兵庫県立ピッコロ劇団

【申込み・問い合わせ】 ☎06-6426-1940 9時～21時・月曜休み ※祝日の場合翌日



<https://piccolo-theater.jp>

アクセス ▶ ■ JR 宝塚線塚口駅西出口より、西へ徒歩約5分  
■ 阪急神戸線塚口駅南出口より、南東徒歩約10分  
兵庫県芸術文化協会友の会会員は、主催公演を割引で鑑賞できます。申し込みはピッコロシアターまでお電話ください。(本人のみ、事前予約・要会員証)

### ピッコロ演劇学校・ピッコロ舞台技術学校 令和8年度生 募集 (4月開講・1年間)

日本を代表する劇作家・演出家・俳優、現役で活躍する舞台技術者を講師にむかえ、演劇や舞台づくりの基礎から実践まで、一年間かけて学べる学校です。夜間開講、そして公立ならではのリーズナブルな授業料により社会人・学生でも無理なく通えます。

#### ピッコロ演劇学校

- ◆初心者でもよくわかる、座学&実技とも充実のカリキュラム
- ◆半期ごとに発表会・公演を実施
- ◆「劇場が教室」という最高のメリット

【応募資格】 原則18歳～35歳の方。ただし教員・文化活動に携わっている方は年齢の制限はありません。

【募集人数】 本科40名(研究科20名※本科修了者等対象)

【通常授業】 原則毎週2回(火・木曜) 18時40分～20時40分

【年間授業料】 本科120,000円 研究科132,000円 ※3期分納



#### ピッコロ舞台技術学校

- ◆初心者でも安心! 基礎から学べる丁寧な講義と実習
- ◆実際に劇場で使われている機材を使って学ぶ実践的な授業
- ◆プロとして活躍する卒業生も多数

【応募資格】 原則18歳～40歳の方。ただし教員・文化活動に携わっている方は年齢の制限はありません。

【募集人数】 30名 【通常授業】 原則毎週2回(水・金曜) 18時40分～20時40分

【年間授業料】 100,000円 ※3期分納



その他、日本を代表する演劇人、舞台技術者による特別講義あり(年数回)  
＜募集締切(両校共通)＞前期3月18日(木)、後期4月2日(木)  
※郵送の場合、前期は3月17日(火)、後期は4月1日(水)必着

### 2026ピッコロ寄席 子どもと楽しむ落語会

日本の文化、習慣、庶民の情や知恵をユーモラスに描く“落語”の世界。落語初心者はもちろん、もっと落語を知りたい方にも好評です。

【出演・演目】

桂吉弥「茶の湯」、桂吉の丞「七度狐」、

桂米舞「動物園」、〈解説〉落語の楽しみ方

【日時】 3月20日(金・祝) 14時

※開場13時30分～開演まで舞台上でお囃子体験ができます!

【場所】 ピッコロシアター 大ホール

【入場料】 〈全席指定〉一般2,500円、高校生以下1,000円

セット券(一般+高校生以下)3,000円(同時入場)

※未就学児の入場はご遠慮ください。

【発売日】 2月5日(木)



#### チケット発売中

ピッコロ演劇学校・ピッコロ舞台技術学校

### 令和7年度合同卒業公演

【演目】 ※2作連続上演

《演劇学校本科42期生・舞台技術学校33期生》『ナイトスイミング』  
作＝弦巻啓太(弦巻楽団) 潤色・演出＝菅原ゆうき(ピッコロ劇団)

《演劇学校研究科41期生》『どん底』

原作＝マクシム・ゴーリキー「どん底」

台本・演出＝島守辰明(ピッコロ劇団)

【日時】 3月7日(土)17時/8日(日)13時 【場所】 ピッコロシアター 大ホール

【入場料】 要事前予約〈自由席〉一般1,500円、高校生以下1,000円



## 兵庫県立芸術文化センター

【申込み・問い合わせ】 ☎0798-68-0255 10時～17時・月曜休み ※祝日の場合翌日



<https://www.gcenter-hyogo.jp>

アクセス ▶ ■ 阪急西宮北口駅南改札口スグ(連絡デッキで直結)  
■ JR 西宮駅より徒歩約15分(阪急バス7分)

#### チケット発売中

### 三浦謙司 ピアノ・リサイタル ～幻想曲集からトロイメライ、熱情まで

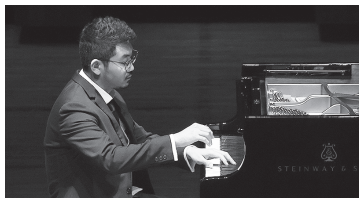
今、ピアノ界が熱い、そして層も厚い! アルゲリッチが称賛し、2019年ロン・ティボー国際コンクールで優勝した、神戸出身の三浦謙司もその一人。今回のリサイタルでは、ドイツ在住の三浦謙司が、ドイツ出身の作曲家の作品を、時代を超えて演奏します。美しい指先から紡ぎ出す美味なる音と、表情豊かな音楽を、ぜひお聴きください。

【出演】 ピアノ：三浦謙司

【プログラム】 ブ람ス：7つの幻想曲集 op.116、シューマン：子供の情景 op.15、ベートーヴェン：ピアノ・ソナタ 第23番「熱情」など

【日時】 3月7日(土) 14時 【場所】 芸術文化センター KOBELCO 大ホール

【入場料】 A席3,000円、B席1,000円



2023年10月1日KOBELCO大ホール  
公演より©飯島隆

#### チケット発売中

古典と遊ぶ

### 春爛漫 茂山狂言会

春の恒例「茂山狂言会」は、ついに20回目を迎えます。今年の「お豆腐狂言会」では最高秘曲とされる「花子」を上演! にぎやかに華やかに春の和らいをお届けします。

◆みんなで楽しく狂言会

【演目】 「千鳥」 「梟」

【出演】 茂山千五郎、宗彦、茂、逸平、千之丞、井口竜也



#### チケット発売中

兵庫芸術文化センター管弦楽団 第168回定期演奏会

### インキネン プロコフィエフ&シベリウス

フィンランド生まれの指揮者ピエタリ・インキネンが4年ぶりに登場。祖国フィンランドの作曲家シベリウスと、20世紀ロシアを代表する作曲家プロコフィエフを取り上げます。プロコフィエフ「交響的協奏曲」では、兵庫県出身の若きチェリスト、北村陽がソリストとして共演。北欧の風と兵庫の新星が織りなす瑞々しい音楽をご堪能ください。

【指揮】 ピエタリ・インキネン 【チェロ】 北村 陽

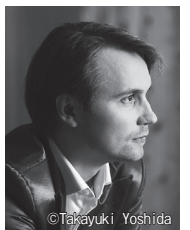
【管弦楽】 兵庫芸術文化センター管弦楽団

【プログラム】 シベリウス：交響詩「ポヒョラの娘」、プロコフィエフ：交響的協奏曲、シベリウス：交響曲 第2番

【日時】 3月13日(金)、14日(土)、15日(日) 各日15時

【場所】 芸術文化センター KOBELCO 大ホール

【入場料】 A席5,000円、B席4,000円、C席2,500円、D席1,000円



©Takayuki Yoshida  
ピエタリ・インキネン



北村陽

【日時】 4月29日(水・祝) 13時

【場所】 芸術文化センター 阪急 中ホール

【入場料】 〈全席指定〉1,000円 ※3歳以上有料(3歳未満でも座席が必要な場合有料)

◆お豆腐狂言会

【演目】 「酢薑(すはじかみ)」 「二人袴」 「花子」

【出演】 茂山七五三、あきら、千五郎、宗彦、茂、逸平、千之丞、竜正、虎真 ほか

【日時】 4月29日(水・祝) 15時30分 【場所】 芸術文化センター 阪急 中ホール

【入場料】 A席5,000円、B席3,000円 ※未就学児童の入場不可



## 県内芸術家による 3月の公演

当協会は県内各地の音楽ホールや美術館などで室内楽や声楽の演奏を無料で気軽に楽しんでいただける「県内芸術家ロビーコンサート」を開催しています。3月実施の2公演をご紹介します。

### ◆ピアノトリオコンサート 3月8日(日) 12時開演

■場所 西宮市山口センター1階ロビー(西宮市山口ホール ホワイエ)

■出演 岡本伸一郎(ヴァイオリン)、寺田達郎(チェロ)、十川朋子(ピアノ)

■問い合わせ 同ホール ☎078-904-2760



### ◆クラリネットサロン2026

#### 「スプリングコンサート」3月28日(土) 12時10分開演

■場所 神戸市立北須磨文化センター1階ロビー

■出演 久徳恵美(クラリネット)、水井理愛(ピアノ)

■問い合わせ 同センター ☎078-791-0840

兵庫県立芸術文化センター

## 能登地震募金 1,014万円

### 能登の小・中学校から活用報告

兵庫県立芸術文化センターでは、令和6年能登半島地震後すぐに、復興支援を目的に、兵庫芸術文化センター管弦楽団やスーパーキッズオーケストラの演奏会、佐渡裕芸術監督プロデュースオペラの公演会場などで募金活動を行い、約8カ月間で10,143,196円の支援金をいただきました。

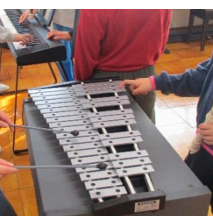
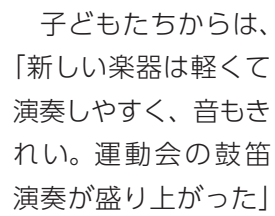
被害の大きかった能登地方3市3町(七尾市、輪島市、珠洲市、志賀町、穴水町、能登町)の小学校・中学校の楽器購入等に活用していただきたと贈呈したところ、順次、クラリネット、トランペット、文化箏、電子キーボード、譜面台など楽器や音楽備品計320点(令和7年12月現在)の購入報告がありました。



マーチングドラム(珠洲市)



文化箏(輪島市)



グロッケン(穴水町)

子どもたちからは、「新しい楽器は軽くて演奏しやすく、音もきれい。運動会の鼓笛演奏が盛り上がった」「教科書で見た箏を実際に弾くことができて嬉しかった」「大切に使っていきたい」など、たくさんの心のこもったメッセージが届いています。

温かいご協力をありがとうございました。



橋の科学館の正面玄関

瀬戸内海を横断して神戸市と淡路島を結ぶ明石海峡大橋は、兵庫県が誇る世界最大級の吊り橋です。全長3,911m、中央の2基の主塔は高さが約300m。橋の規模を示す主塔間の距離1,991mは、1998(平成10)年4月の供用開始から2022(令和4)年にトルコの1915チャナッカレ橋に抜かれるまで24年間、世界最長を保っていました。

橋の開通に併せて、神戸市側の橋のたもとに展示施設「橋の科学館」が開館しました。本州四国連絡橋3ルート of 事業を紹介、中でも明石海峡大橋の建設の歴史や架橋技術の高さを、見て、触れて、体験できる学習施設です。本四高速道路ブリッジエンジニア株式会社が運営しています。

展示室は1~2階吹き抜けの広い空間で、頭上に長さ40mの橋の模型が展示されています。実物の100分の1のサイズで、実際に強風への耐性を調べる風洞実験に使われた模型です。ガラスケースに入った1000分の1サイズの実物模型もあります。

明石海峡大橋の建設は1959(昭和34)年の調査開始から準備段階に30年、1988(昭和63)年の工事着手から完成まで10年を要する国家プロジェクトです。主塔の基礎として海面下に巨大な円柱形のケーソンが埋められ、橋の両側にはコンクリートの塊で造られたアンカレイジが橋を吊るケーブルを支えています。ケーブル照明では赤、緑、青の三原色による多彩な演出で毎日イルミネーションを行っています。展示やタッチパネルに加えて、橋の点検作業などを疑似体

## 世界最大級「明石海峡大橋」を学び、楽しもう



★おすすめスポット★  
たずね歩き

橋の科学館 高さ約300mの絶景体験ツアーも人気



広い展示室。頭上に100分の1の実物大模型

験できる360度VR体感コーナーや、大型スクリーンで立体映像を見られるシアタールームもあります。



ブリッジワールドの塔頂体験の様子

3月から11月までの期間は、明石海峡大橋の塔頂体験ツアー「ブリッジワールド」が人気です。指定の日に午前、午後の2回催され、48人まで参加できます。通常は入れない管理用通路を空中散歩した後、主塔の頂上までエレベーターで昇り、海上約300mから360度の展望を体験できます。

2月28日には第50回橋の科学館講演会を開催。ブリッジワールドのツアーリーダーによる特別トークセッションが企画され、塔頂体験ツアー誕生のエピソードなどが語られます。ツアーやイベントの詳細と申し込みは科学館のホームページをご覧ください。

### 橋桁内の遊歩道「舞子海上プロムナード」

橋の科学館を見学した人の多くが、明石海峡大橋の橋桁内にある「舞子海上プロムナード」を訪れます。県立舞子公園の施設の一つで、アンカレイジ内のエレベーターで8階に上ると、

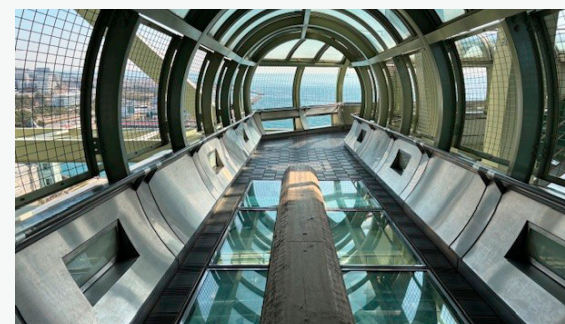


### おでかけ ちょっとメモ

▶橋の科学館＝神戸市垂水区東舞子町4-114。開館時間は9時15分～17時(入館は16時半まで)。休館は月曜(祝日の場合は開館、翌日休館)。入館料は大人500円(450円)、小中学生250円、65歳以上350円。( )内は当協会友の会料金。JR舞子駅から徒歩5分、山陽電鉄舞子公園駅から徒歩7分。☎078-784-3339

▶舞子海上プロムナード(県立舞子公園・明石海峡大橋体験展望施設)＝神戸市垂水区東舞子町2051。開館時間は9時～18時(入館は17時半まで)。4月～9月無休、10月～3月は第2月曜が休館。入館料は大人平日250円・土日祝300円、シルバー(70歳以上)平日100円・土日祝150円、高校生以下は無料。橋の科学館の東隣。☎078-785-5090(舞子公園管理事務所)

海面から47mの高さに回遊式遊歩道や展望ラウンジがあります。歩道の途中、丸太橋を歩いて眼下の海面を見下ろすスリルを体感できます。



舞子海上プロムナードの遊歩道



### 読者プレゼント

橋の科学館の招待券を抽選で5組10人に。応募方法は本紙2面。2月18日(水)必着。

ワンランク上の  
プレミア・  
プログラム

兵庫でサステナブル体験！  
ひょうごフィールドパビリオン



丹波 里山の酒蔵・  
西山酒造場で「丹波を味わい、発酵を学ぶ」

- ◎酒蔵見学や、造り手の蔵人(くらびと)による利き酒講座、日本酒の飲み比べ
- ◎丹波の食材と発酵食品をふんだんに使用した料理を丹波焼で味わうフルコース
- ◎酒蔵の宿泊者限定の酒造り体験 など

