



題字・井茂圭詞(書家・文化功労者)

令和4年4月号
兵庫県芸術文化協会

発行所/(公財)兵庫県芸術文化協会
文化振興部
〒650-0011 神戸市中央区下山手通4丁目16番3号
(兵庫県民会館内) 電話078-321-2002
編集・発行人/西上三鶴
(公財)兵庫県芸術文化協会理事長
https://hyogo-arts.or.jp

ひょうごアーティストサロン賞受賞者決定

土井 美佳さん (ヴァイオリン奏者)

花柳 知香之祥さん (日本舞踊家)

福羽 弘子さん (日本画家)



土井 美佳さん 花柳 知香之祥さん 福羽 弘子さん

この賞は、音楽、舞踊、美術などの分野において、ひょうごアーティストサロン事業に積極的に参加し、将来一層の活躍が期待される新進・若手芸術家と、サロンの企画・運営にご協力いただいた指導者を表彰するものです。

今年度は、アーティスト部門ではヴァイオリン奏者の土井美佳さんと日本舞踊家の花柳知香之祥さんが、協力者部門では日本画家の福羽弘子さんが選ばれました。



左から花柳知香之祥さん、土井美佳さん、福羽弘子さん、協賛者、表彰状を授けらる土井美佳さん、花柳知香之祥さん、福羽弘子さん。

横尾忠則現代美術館
開館10周年記念

Forward to the Past 横尾忠則 寒山拾得への道

4月9日(土)~7月18日(月・祝)



《寒山拾得 2020》 2019年 作家蔵

新型コロナウイルス感染症の流行によって外出も人と会うこともままならなかった横尾が、アトリエに籠り、制作に打ち込むことで生まれた最新作の展覧会です。

「これまでの作品とは異なるタイプ」と作家が言うように、画家としての新たなステージを示すものとなるでしょう。中でも大きなテーマとなっている寒山拾得のモチーフは、中国は唐の時代の僧で、山に住み、

詩を詠むも奇行を重ねるといふ特徴から数々の文学や美術に取り上げられてきました。俗世から離れ創作活動に勤しむ彼の姿に横尾は何を見たのでしょうか。

【会期】4月9日(土)~7月18日(月・祝)
【開館時間】10時~18時、入場は17時30分まで
【休館日】月曜日(ただし祝日の場合は開館し、翌平日休館)
【観覧料】一般700円(当協会友の会会員は500円)、70歳以上350円、大学生550円、高校生以下無料
【場所】横尾忠則現代美術館 078-855-5607
【プレゼント】チケットを抽選で5組10人に。応募方法は本紙3面。11日(月)必着

特典いっぱいこの友の会に ぜひご入会ください!

令和4年度事業のご案内

令和4年度の兵庫県芸術文化協会の主な事業をご紹介します。友の会会員の皆様は割引価格でご参加いただけます。

6月II展覧会特別鑑賞講座「ふるさとの歴史講座(神戸校・明石校・姫路校)」「文化財講座」「考古学講座」「日本美術講座」「西洋美術講座」「音楽鑑賞講座」全8講座 ※音楽鑑賞講座の年間カリキュラムは本紙2面に掲載されています。日本美術講座は2年ぶりの開催となり、西宮市大谷記念美術館館長の越智裕二郎氏のコーディネートのもと、内容を一新して開講します。



展覧会特別鑑賞講座

6月II「湊川隧道特別見学会」 ※本紙2面に募集記事を掲載しています。



北野ホテル

9月・11月(全3回)II講師/田辺真人氏(園田学園女子大学名誉教授) ■ふるさとウォーク 10月II埴岡真弓先生と歩く 網干(姫路市) ■特典施設がさらに充実 新たに「オリエンタルホテル」「北野ホテル」「ホテル日航姫路」の3施設が会員特典施設に加わりました。ぜひご利用ください。 各事業の参加者募集案内は、順次本紙「すずかけ」とホームページ、SNS等でお知らせします。

【日時】6月4日(土)・5日(日)、▼午前の部/10時30分~11時30分▼午後の部/13時30分~14時30分
【講師】兵庫県いけばな協会
【参加費】子ども(幼稚園児から高校生まで)500円、大人1000円
*お花はお持ち帰りいただけます。
【募集人員】各部15人(先着順)

これらの新作を一堂にご覧いただくとともに過去の作品を参照することで、作家自身が「朦朧体」と呼ぶ最新の様式こそが、実は数十年におよぶ絵画との格闘と模索の末に到達した理想の境地だったのではないかと

パワーあふれる作品群を一堂に展示する展覧会を鑑賞します(次号で募集)。

【日時】6月4日(土)・5日(日)、▼午前の部/10時30分~11時30分▼午後の部/13時30分~14時30分
【講師】兵庫県いけばな協会
【参加費】子ども(幼稚園児から高校生まで)500円、大人1000円
*お花はお持ち帰りいただけます。
【募集人員】各部15人(先着順)

退任のご挨拶

山本亮三



三月末で理事長を退任し、西上三鶴さんにバトンをお渡ししました。六年にわたり楽しい時間をすごすことができました。 皆さんお一人一人のお顔が走馬灯のように駆け巡っています。 この間、芸術文化を通じて毎日の生活が楽しく豊かになればと思っていました。

「いけばなのススメ」参加者募集

令和4年度 伝統文化担い手づくり事業 伝統文化体験教室

いけばなの魅力をわかりやすく紹介し、花に触れ、いける楽しさを味わう初心者向けの体験講座です。大人も子どもも手ぶらで気軽に楽しんでいただけます。 また、6月4日(土)・5日(日)、兵庫県公館において兵庫県いけばな協会主催の「選抜作家いけばな展」が開催されます(予定)ので、ご覧ください。

【日時】6月4日(土)・5日(日)、▼午前の部/10時30分~11時30分▼午後の部/13時30分~14時30分
【講師】兵庫県いけばな協会
【参加費】子ども(幼稚園児から高校生まで)500円、大人1000円
*お花はお持ち帰りいただけます。
【募集人員】各部15人(先着順)

【日時】6月4日(土)・5日(日)、▼午前の部/10時30分~11時30分▼午後の部/13時30分~14時30分
【講師】兵庫県いけばな協会
【参加費】子ども(幼稚園児から高校生まで)500円、大人1000円
*お花はお持ち帰りいただけます。
【募集人員】各部15人(先着順)

【日時】6月4日(土)・5日(日)、▼午前の部/10時30分~11時30分▼午後の部/13時30分~14時30分
【講師】兵庫県いけばな協会
【参加費】子ども(幼稚園児から高校生まで)500円、大人1000円
*お花はお持ち帰りいただけます。
【募集人員】各部15人(先着順)

SNSでも情報発信中! SNSで情報発信中! SNSで情報発信中! SNSで情報発信中!

兵庫県生活文化大学 5月開校講座 受講生募集

※募集する講座は、学校教育法に基づく大学等ではありません。
※兵庫県芸術文化協会友の会会員の方には受講料の割引がございます。

神戸校

音楽鑑賞講座

共催／兵庫県音楽活動推進会議

◆時間 10時～11時30分 ◆会場 兵庫県民会館 けんみんホール
◆受講料(年間) 会員16,000円 一般20,000円



実施日	講座内容	講師
① 5/27(金)	魅惑の世界へようこそ ～チェロとヴァイオリンの調べ～	大阪音楽大学 特任教授 北浦 洋子 (ヴァイオリン) ほか
② 6/24(金)	指揮者が語る音楽の楽しみ 二胡と揚琴 古くて新しい中国の弦楽器	鳴尾 牧子 (二胡) 山本 敦子 (揚琴) 神戸大学名誉教授 斎田 好男 (聞き手)
③ 7/22(金)	ベートーヴェン 最初期の3つのピアノソナタ 第1番・第2番・第3番の魅力	神戸女学院大学 専任講師 大阪教育大学 非常勤講師 崎谷 明弘
④ 9/16(金)	和太鼓おもしろ話と オカリナの魅力について	和太鼓松村組 松村 公彦 (和太鼓) 松村 初恵 (オカリナ)
⑤ 10/28(金)	尺八の音階 お経と演歌	尺八 新都市山流竹琳軒 大師範 加納 煌山
⑥ 11/18(金)	お箏のたのしみ	箏曲宮城社大師範 西川 かをり
⑦ 12/16(金)	J.シュトラウス一家物語	兵庫県立西宮高校音楽科講師 大阪音楽大学 元講師 小川 哲生 (クラリネット) ほか
⑧ 1/27(金)	ショパンのピアノ曲にみる ロマン性と人生観	大阪音楽大学 元講師 伊藤 勝 (ピアノ)
⑨ 2/17(金)	リズムは楽しくて奥が深いIV	兵庫県音楽活動推進会議代表 宮本 慶子 (マリンバ) ほか
⑩ 3/17(金)	ピアノと歌で世界旅行!	武庫川女子大学講師 老田 裕子 (ソプラノ)

●都合により、日時・講師・内容を変更する場合があります。
●兵庫県生活文化大学のすべての講座は、途中の回からでもお申込みいただけます。
●事前にお問い合わせのうえ、電話、FAX、eメールまたは窓口でお申し込みください。

令和4年度 舞台芸術鑑賞機会創出事業

子どもの舞台鑑賞機会や県内アーティストの活動機会を提供するため、県内文化施設が企画する音楽や演劇などの舞台公演を助成します。

助成対象者

県内のホールまたは、公演の主催実行委員会
助成対象要件
以下のすべての項目に当てはまること。

- ①音楽・演劇・舞踊・伝統芸能などの有料公演で、座席の20%または50席

の少ない方を学生向けに無料開放すること。
②収容人数100以上かつ床面積が150平方メートル以上のホールで実施すること。

③出演者が、兵庫県または当協会が設ける芸術文化に関する賞を受賞した者。または、プロとして概ね1年以上の芸術活動の実績がある。県内在住者、直近1年間の公演実績のうち半数以上を県内で行って

④行政機関等から他の助成を受けていないこと。
⑤新型コロナウイルス感染症に係る兵庫県対処方針及び各業界のガイドラインを遵守して実施すること。

⑥4月1日から令和5年3月31日までに実施すること。

いる者。

※1団体の場合は、代表者または団体規約等に定める事務所の住所が県内かつ、構成員の半数以上が県内在住(交付申請時)であること。

上限50万円(対象経費の1/2)

詳細・申請は当協会ホームページから。

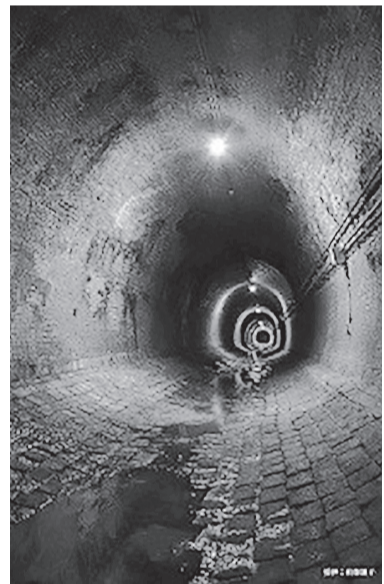
【問い合わせ】当協会文化振興部



生活文化大学〈短期講座〉 湊川隧道特別見学会 参加者募集

往復ハガキでお申込みください

締切4月28日(木)必着



湊川隧道は近代土木技術を用いた日本最初の河川トンネルとして、現代に残る神戸の近代化産業遺産です。旧湊川の堤防による東西の交通の分断や豪雨氾濫による市街地水害などの問題を解消するため、地元実業家らの出資者が川の付け替え工事を行い、明治34年に完成させました。長さ600m、高さ7.6mで、完成当時は世界最大規模でした。

話をうかがいます。歩きやすい汚れても良い靴でご参加ください。
【講師】佐々木良作(湊川隧道保存友の会副会長)
※都合により講師等が変更になる場合があります。
【日時】6月7日(火)14時～15時
【集合場所】湊川隧道呑口に14時集合(神戸市バス熊野橋バス停徒歩4分)
【参加費】無料
【定員】50名
※応募者多数の場合は、抽選となります。
【問い合わせ】当協会文化振興部

湊川隧道特別見学会 参加ご希望の方へ
往復ハガキでお申込みください。
★ハガキに①催し名②参加人数(2名まで)③参加者全員の住所、氏名、年齢、性別、電話番号④友の会会員の方は会員番号をご記入のうえ、当協会文化振興部へお申込みください。



～新進芸術家に発表の場を!!～

新進芸術家育成プロジェクト リサイタルシリーズ

兵庫県民会館けんみんホールで開催

将来の活躍が期待される若手アーティストに発表の場を提供するとともに、気軽に良質な音楽を楽しんでいただく「新進芸術家育成プロジェクト・リサイタルシリーズ」を毎月1回、兵庫県民会館けんみんホールで開催しています。

4月 Vol. 46
大森花 ソプラノ リサイタル(ボストンからの贈りもの)



大森 花

【日時】4月22日(金)19時
【出演】ソプラノ/大森花、ピアノ/大村夢
【予定曲目】エイミー・ピーチ/3つのプラウニングの歌作品44、アローン・コーブランド/エイミー・デイキンソンによる12の詩より抜粋ほか



根垣 りの

【入場料】2000円
*いけばな/大木数甫(未生流)
5月 Vol. 47
根垣りのヴァイオリンリサイタル
【日時】5月27日(金)18時30分
【出演】ヴァイオリン/根垣りの、ピアノ/森本美帆
根垣りの「神戸市出身」

【予定曲目】メル・ボニ/3つの小品、ブラームス/ヴァイオリンソナタ第2番作品100ほか
【入場料】一般3000円、大学生以下1000円
*いけばな/富士聡子(華精流)
6月 Vol. 48
田中正也 ピアノリサイタル
【日時】6月17日(金)18時



田中正也

【出演】ピアノ/田中正也
福岡市出身。15歳で単身ロシアへ。モスクワ音楽院卒業後、同大学院修了。カントウ国際ピアノコンクール(伊)第1位他受賞多数。国立サンクトペテルブルグカペラ交響楽団、東京フィル、九響等と協演。エルミタージュ美術館、兵庫県立芸術文化センターの演奏会他、日露で繊細かつ大胆な独自の感性をもつピアニストとして演奏活動を展開。大阪芸術大学演奏学科講師。

【入場料】一般2500円、学生1000円
*いけばな/成瀬香泉(知香流)

◆◆◆
*チケットは兵庫県民会館1階フロントで購入いただけます。当協会友の会会員は入場料が1割引になります。購入時に会員証をご提示ください。
読者プレゼント
5月 根垣りのさん・6月 田中正也さんのチケットを3組6人に。会員特典
友の会会員を4月・5月の各公演にご招待。各5組10人に。
☆いづれも応募多数の場合は抽選。応募方法は本紙3面。5月公演は4月20日(水)、6月公演は5月17日(火)必着

お申し込みお問い合わせは
文化振興部
〒650-0001 神戸市中央区下山手通4-16-3
TEL 078-321-2002
FAX 078-321-2139
Eメール sinkoubu@hyogo-arts.or.jp
https://hyogo-arts.or.jp



催物情報

☆記事中の「友の会会員」は兵庫県芸術文化協会友の会会員。割引は原則として本人のみ適用。

◎=開催日、㊦=休館日
㊨=開館時間、㊩=入場(館)料金
㊪=内容、㊫=出演者・団体
㊬=会場、㊭=問い合わせ先
主催者等の都合により掲載内容が変更される場合がございます。お出かけの際には各施設等へご確認ください。

兵庫県民アートギャラリー

☎078・321・2131

- 稲美会 絵更紗展〈1階〉㊨4月1日(金)～3日(日)㊨10時～17時、最終日は～16時㊩無料㊪絵更紗約60点
- 神戸小品盆栽展示会〈2階〉㊨4月1日(金)～3日(日)㊨10時～16時、初日は13時～㊩無料㊪小品盆栽約20席
- 第61回日本水彩画会 兵庫県支部展第38回一般公募展〈2階〉㊨4月5日(火)～10日(日)㊨10時～18時、最終日は～16時㊩無料㊪水彩画約120点
- 公募第41回大洋美術展〈2階〉㊨4月12日(火)～17日(日)㊨10時～17時、最終日は～15時㊩無料㊪洋画、工芸、書ほか約100点
- 神戸東ロータリークラブ「東彩会」〈2階〉㊨4月12日(火)～16日(土)㊨10時～18時、最終日は～15時㊩無料㊪洋画、写真約25点
- 第30回日本画朗明会展〈1階〉㊨4月13日(水)～17日(日)㊨10時～17時、初日は13時～、最終日は～16時㊩無料㊪日本画約50点
- ゆーかり6人展〈1階〉㊨4月21日(木)～25日(月)㊨10時～18時、初日は13時～、最終日は～16時㊩無料㊪絵画約40点
- 第105回 神戸市いけばな展〈2階〉㊨4月23日(土)～24日(日)㊨10時～16時㊩無料㊪いけばな約100瓶
- 第75回 示現会兵庫展〈2階〉㊨4月27日(水)～5月1日(日)㊨10時～18時、最終日は～16時㊩無料㊪洋画約200点
- 朱鳳の会書展〈1階〉㊨4月29日(金)～5月1日(日)㊨10時～18時、初日は13時～、最終日は～16時㊩無料㊪書約30点

ひょうごアーティストサロン

☎078・321・2005

- 兵庫県民会館ロビーコンサート〈1階ロビー〉藤田菜央ピアノコンサート㊨4月9日(土)14時㊩無料*いけばな/松井博士(兵庫県いけばな協会/小原流)
- 兵庫二紀会選抜展〈1階サロン内〉㊨4月1日(金)～5月31日(火)㊨10時～17時、最終日は～16時㊩水・日曜日、4月18日(月)㊩無料㊪二紀会兵庫県支部選抜2人の作品展

原田の森ギャラリー

☎078・801・1591

- 初田隆展 一核の時代の想像力について―〈本館1階〉㊨4月7日(木)まで㊨10時～17時30分㊩無料㊪洋画約40点
- 第50回記念 書ノ友社展〈本館2階〉㊨4月3日(日)まで㊨10時～17時、最終日は～15時30分㊩無料㊪書約300点
- 絵画回2〈東館1階〉㊨4月3日(日)まで㊨10時～18時、最終日は～17時㊩無料㊪洋画約80点
- 第15回アトラボ山上「春の制作展」〈東館1・2階〉㊨4月5日(火)～10日(日)㊨10時～17時30分、初日は13時～、最終日は～16時30分㊩無料㊪洋画約130点
- 第65回記念兵庫二紀展(第49回公募)〈本館1・2階〉㊨4月10日(日)～17日(日)㊨10時～18時、最終日は～16時㊩無料㊪洋画、彫塑約150点
- 第61回二元展〈本館1・2階、東館1・2階〉㊨4月20日(水)～24日(日)㊨10時～17時(入場は16時30分まで)、最終日は～15時㊩無料㊪洋画、日本画約300点
- 第50回関西三余会 美しいかな書展〈本館2階〉㊨4月28日(木)～29日(金・祝)

㊨10時～17時、最終日は～16時㊩無料
㊪書約300点
■いたみ杉の子 ゆうゆう・フォーユー・ホープゆう 作品展〈本館障害者アートギャラリー〉㊨4月1日(金)～6月30日(木)㊨10時～18時、最終日は～12時
㊩無料㊪洋画約20点

横尾忠則現代美術館

☎078・855・5607

■開館10周年記念「Forward to the Past 横尾忠則 寒山拾得への道」
㊨4月9日(土)～7月18日(月・祝)㊨10時～18時、入場は17時30分まで㊩月曜日(ただし祝日の場合は翌平日)㊩一般700円(友の会会員は550円)、大学生550円、70歳以上350円、高校生以下無料㊪新型コロナウイルス感染症の流行によって外出も人と会うこともままならなかった横尾が、アトリエに籠り、制作に打ち込むことで生まれた最新作を展示します。4月30日(土)14時～オープンスタジオで担当学芸員によるキュレーターズトークを開催(先着30名)。

神戸

■コレクション企画展示「没後20年 関口俊吾の親密世界」
㊨5月29日(日)まで㊨10時～17時、入場は17時まで㊩月曜日(ただし祝日の場合は翌平日)㊩一般200円(友の会会員は160円)、大学生100円、高校生以下無料㊪2021年に生誕110年を、2022年に没後20年を迎える神戸市出身の画家・関口俊吾(1911-2002)の展覧会。関口の社交的な人柄を思わせるような、明るい色彩と抒情的であたたかい作風は、詩人フランシス・ポンジュにも高く評価されました。作品に息づく、喜び、悲しみ、そして楽しみといった、人間の営みを感じさせる親密な世界が味わっていただけます。㊨神戸市立小磯記念美術館☎078・857・5880★5組10人に。11日(月)必着



関口俊吾「アムステルダム」1972年 油彩・キャンバス 神戸市立小磯記念美術館蔵

■辰野登恵子―身体的知覚による表現
㊨4月19日(火)～6月19日(日)㊨10時～17時、入場は16時30分まで㊩月曜日㊩一般400円、65歳以上200円、高校生以下無料㊪絵画のもつ力を信じ、一貫して平面による抽象表現を追求した真正の画家・辰野登恵子(1950-2014)。本展では絵画空間の可能性に挑戦しつづけた辰野の版画制作に焦点を当て紹介します。㊨BBプラザ美術館☎078・802・9286★5組10人に。11日(月)必着



《June-10-89》1989年 シルクスクリーン

プレゼントのご応募について

- ①希望プレゼント名②希望枚数(2枚まで)
- ③〒住所④氏名⑤電話番号⑥友の会会員の方は会員番号⑦メッセージを明記し、ハガキかFAXで送付。
- *応募締切後に抽選。当選者の発表は、発送をもってかえさせていただきます。

〒650-0011 神戸市中央区下山手通4-16-3
(公財)兵庫県芸術文化協会「すずかけ」係
FAX 078-321-2139

*応募者の個人情報の取り扱いについては(公財)兵庫県芸術文化協会が厳重に管理し、プレゼントの発送・関連するお問い合わせのみに利用いたします。

阪神南・北

■令和4年春季展 笹部さくらコレクション「桜のある日々」
㊨6月5日(日)まで㊨10時～17時、入館は16時30分まで㊩火曜日(ただし5月3日は開館し、5月6日(金)休館)、4月18日(月)は展示替えのため休館㊩一般500円、中小生250円㊪日本に古くからあった山桜・里桜の保護育成に奮闘した桜男・笹部新太郎(1887-1978)の桜コレクションから、今年は日常の様々な場面における桜の楽しみ方を「飲む」「食べる」「暮らす」「描く」「詠む」「知る」の6つのテーマで紹介し、美術品の中に表現された桜をご堪能ください。㊨酒ミュージアム(白鹿記念酒造博物館)・記念館☎0798・33・0008



東・北播磨

■宝物館特別展「聖徳太子への憧憬(あこがれ)」
㊨6月30日(木)まで㊨9時～17時、入館は16時30分まで㊩無休㊩入山料・拝観料セット800円(友の会会員は720円)㊪当寺所蔵の聖徳太子絵伝2種類計11幅が一挙展示される、聖徳太子薨去1400年を記念した特別展が開催中です。本展では秘仏植髪太子像も公開。4月29日から5月8日までは普段非公開の太子堂内部や観音堂秘仏本尊も特別公開されます。㊨刀刀山 鶴林寺☎079・454・7053

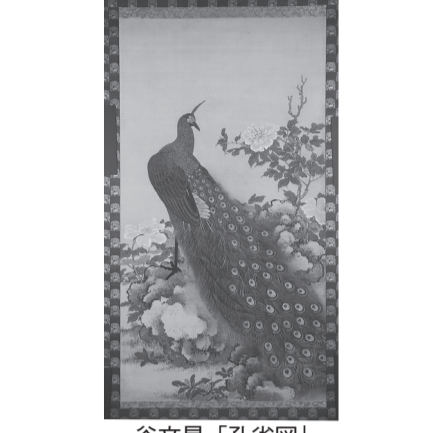
中・西播磨

■特別展「生誕100年記念 山田風太郎展」
㊨4月16日(土)～6月5日(日)㊨10時～17時、入館は16時30分まで㊩月曜日(ただし5月2日は開館)㊩一般700円(友の会会員は560円)、大高生400円、中小生200円、未就学児無料㊪養父市に生まれ『甲賀忍法帖』『魔界転生』をはじめとする忍法帖シリーズで一世を風靡した作家、山田風太郎(1922-2001)。本展は、風太郎生誕100周年を記念し、青年期の「小説腹案集」や日記、スケッチ、スクラップブック、愛蔵品を中心に、その生涯と作品の魅力を辿ります。4月23日(土)には当代きっての人気ミステリ作家・綾辻行人、有栖川有栖、竹本健治、方丈貴恵が風太郎の魅力を語り合う「ミステリ作家トークショー」を開催(定員100名)。お申込みは4月9日(土)まで。㊨姫路文学館☎079・293・8228

但馬

■江戸から昭和へ紡ぐ 日本画の美展
㊨5月8日(日)まで㊨10時～17時、入館は16時30分まで㊩水曜日(ただし5月4日は開館)㊩一般500円(友の会会員は450円)、大高生300円、中小生200円㊪生野銀山に赴任中、仏人鉱山技師コアエ工から地質学を学んだ高島北海をはじめ、伊藤若冲、狩野芳崖、河鍋暁斎、酒井抱一、谷文晁など、日本を代表する日本画家作品84点を展示。江戸から昭和へと日本画の歴史を紡ぎながら、美しいその世界に浸ってみてください。小学生から高校生までを対象にした写真公募展の優秀作品を展示する

「あさごの小さなフォトグラファー展 2022」も同時開催中です。㊨あさご芸術の森美術館☎079・670・4111



丹波

■2022丹波篠山さくらウィーク
㊨4月2日(土)～10日(日)㊩無料㊪県下屈指の桜の名所篠山城跡で知られる丹波篠山市では、今年もさくらウィークを開催します。開花期間中はほんぼりが点灯され、夜桜見物も楽しめます(城跡周辺及び対象地域限定)。さくらウィーク期間中は、お花見スポット案内マップの配布やSNSフォトコンテスト、市内全域の観光協会会員店ではお花見弁当やスイーツ、飲物等の販売を行います。㊨篠山城跡周辺と市内全域にあるお花見スポット㊨丹波篠山観光協会☎079・506・1535

淡路

■春のカーニバル
㊨5月15日(日)まで㊨9時30分～17時、入園は16時まで㊩会期中無休㊩大人450円、65歳以上210円、中学生以下無料㊪4月中旬までは100品種18万本のチューリップが、中旬からはアネモネ、ランキュラス、下旬からはネモフィラ、リビングストンデージーなど、次々と見ごろを迎える春のフラワリーレーにあわせ「春のカーニバル」が開催中。開園20周年を迎え記念イベントも開催されます。㊨淡路島国営明石海峡公園 ㊨明石海峡公園管理センター☎0799・72・2000

県外(京都)

■日中国交正常化50周年記念 兵馬俑と古代中国～秦漢文明の遺産～
㊨5月22日(日)まで㊨10時～18時、入場は17時30分まで㊩月曜日(ただし5月2日は開館)㊩一般2000円、大高生1500円、中小生900円、未就学児無料*予約優先制㊪本展では、秦漢両王朝の中心地域であった陝西省の出土品を中心に、日本初公開となる貴重な文物を含めた約200点を展示。戦国時代の極小の騎馬俑が、なぜ始皇帝陵の等身大の兵馬俑となり、漢代では再び小さくなったのか?なぜ西方の秦が東の関を守り抜き、東方の六国に勝利したのか?古代中国の知られざる秘密が明らかされます。㊨京都市京セラ美術館 本館 北回廊2階☎075・771・4334★2組4人に。11日(月)必着



兵馬俑坑

ピッコロシアター鑑賞劇場 シアタースタート
民族芸能アンサンブル若駒
「はるなつあきふゆ あそぼあそぼ」

俳優が乳幼児にもなじみのある小動物に扮し、日本の四季の移ろいを、和楽器の生演奏を入れながら表現します。言葉を使わずにわらべ唄や生和楽器も心地よい0〜2歳児を対象にした作品。



【入場料】 ことも5000円、おとな10000円(自由席)
※こども小学生以下

ピッコロシアター鑑賞劇場

2022 ピッコロ寄席 桂ざこば 一門会

笑いが一番！情に溢れた高座を今年もお楽しみください。



桂ざこば



桂塩鯛

【出演】桂ざこば、桂塩鯛、みくろ

桂米紫、桂ちよぶば、桂りょうば
※演目は当日のお楽しみ
【日時】5月14日(土)14時
【場所】ピッコロシアター大ホール

【入場料】一般3000円、高校生以下1500円(全席指定)
*未就学児童入場不可

俳優・松竹新喜劇代表 渋谷天外さんに聞く
「上方喜劇の魅力」



渋谷天外

舞台芸術のもつ力や楽しさなど、芸談をお話し頂く教養講座。今回は、関西が誇る上方人情喜劇の象徴・松竹新喜劇の代表・渋谷天外さんをお迎えし、上方喜劇の魅力についてお話いただきます。

ピッコロシアター
https://piccolo-theater.jp

兵庫県芸術文化協会友の会会員は、主催公演を割引鑑賞できます(本人のみ、事前予約・要会員証)
アクセス
■JR宝塚線塚口駅から徒歩約5分
■阪急神戸線塚口駅から徒歩約8分
お申し込みお問い合わせは
06-6426-1940

【入場料】無料(要予約・先着400名) 全席指定
*お席はこちらにお任せください。
*未就学児童入場不可
【申込方法】必要事項①郵便番号②住所③氏名④電話番号⑤人数(ご本人を含む4名迄)を記載の上、往復はがきでお申し込みください。返信が入場券となります。
※文字が消せるボールペン

【お客様へのお願い】
・会場される場合は、マスク着用、手指消毒、検温などに協力ください。
・37.5度以上の発熱がある方やマスクの着用がない方は、ご入場をお断りする場合があります。
・風邪の症状や体調のすぐれない方は、来場をお控えください。
・感染状況によって、急遽、中止や内容を変更する場合がありますのでご了承ください。

兵庫県立芸術文化センター
4月発売予定公演

B・C席8日(金)、A席10日(日)発売

2022-23 シーズン 定期演奏会
定期会員券(9回通し券)

多彩なプログラムをマイ・シートで気軽に愉しめる、定期演奏会の定期会員券。2022年9月〜翌年8月までの9回通し券を発売します！年間を通して色とりどりの音楽と出会い、愉しんでみませんか？この機会にぜひお得な通し券をお求めください！

【定期会員だけの特典】
①1回券よりもお得な料金設定
②室内楽演奏会を特別料金で
③オーケストラ紹介パンフレットを進呈
④公開リハーサルへご招待
⑤PACオリジナルグッズをプレゼント

【9月16日(金)〜18日(日)】
【曲目】ハイドン／交響曲第90番、ブルックナー／交響曲第6番

【10月7日(金)〜9日(日)】
【曲目】ハチャトリアン／ヴァイオリン協奏曲、ベートーヴェン／交響曲第7番

【11月18日(金)〜20日(日)】
【曲目】伊福部昭／舞踊曲「サロメ」より7つのヴェールの踊り、ラフマニノフ／ピアノ協奏曲第3番、バルトーク／管弦楽のための協奏曲

【12月13日(金)〜15日(日)】
【曲目】マーラー／交響曲第7番

【2月17日(金)〜19日(日)】
【曲目】ハイドン／交響曲第6番「朝」、ベートーヴェン／ピアノ協奏曲第3番、シューベルト／交響曲第8(9)番「ザグレイト」

【3月24日(金)〜26日(日)】
【曲目】ドヴォルザーク／交響詩「水の精」、チェロ協奏曲、R. シュトラウス／交響詩「ツアラトウストラはかく語りき」

【5月26日(金)〜28日(日)】
【曲目】ウォルトン／「スピットファイア」前奏曲とフーガ、エルガー／ヴァイオリン協奏曲、エニグマ変奏曲

【6月16日(金)〜18日(日)】
【曲目】ストラヴィンスキー／デイヴェルティメント(バレエ音楽「妖精の口づけ」による)、バレエ音楽「火の鳥」(1910年原典版)

【8月4日(金)〜6日(日)】
【曲目】ブリテン／歌劇「ピーター・グライムズ」より「4つの海の間奏曲」、ヒンデミット／室内音楽第5番、ブラームス／交響曲第2番

【出演】指揮・芸術監督 佐渡裕

【出演】指揮・井上道義、舞踊・森山開次

【出演】指揮・佐渡裕、ヴァイオリン・ソナタ「熱情」

【出演】ピアノ／菊池洋子



佐渡 裕



【定期会員券(9回通し券)】A席27000円、B席22500円、C席16200円(全席指定)

【場所】KOBELCO 大ホール(芸術文化センター)
【定期会員券(9回通し券)】A席27000円、B席22500円、C席16200円(全席指定)

9日(土)発売
新作文楽 ゴスペル・イン・文楽
「イエス・キリスト」



© HOSOKAWA FUMIMASA

国で再演を重ね、好評を博した作品です。出演は、自身もクリスチャンであり、本作品の企画者でもある義太夫の豊竹呂太夫はじめ、ベテラン・若手の演者が集結し、夙川カトリック教会の梅原彰神父による解説で上演します。

【日時】7月6日(水)15時
【場所】阪急中ホール(芸術文化センター)
【入場料】A席3500円、B席3000円(全席指定)

【第二部】
新作文楽「ゴスペル・イン・文楽」イエス・キリスト

【出演】豊竹呂太夫(浄瑠璃)、鶴澤清友(三味線)、豊松清十郎(人形遣い)ほか

【入場料】A席3000円、B席1000円(全席指定)

【講師】梅原彰(夙川カトリック教会神父)

【出演】豊竹呂太夫、梅原彰、河内厚郎

【誕生秘話】

【出演】豊竹呂太夫、梅原彰、河内厚郎

【誕生秘話】

【出演】豊竹呂太夫、梅原彰、河内厚郎

【誕生秘話】

【出演】豊竹呂太夫、梅原彰、河内厚郎

【誕生秘話】

【出演】豊竹呂太夫、梅原彰、河内厚郎

【誕生秘話】

【出演】豊竹呂太夫、梅原彰、河内厚郎

【誕生秘話】

【出演】豊竹呂太夫、梅原彰、河内厚郎

【誕生秘話】

【出演】豊竹呂太夫、梅原彰、河内厚郎

【誕生秘話】

【出演】豊竹呂太夫、梅原彰、河内厚郎

【誕生秘話】

【出演】豊竹呂太夫、梅原彰、河内厚郎

【誕生秘話】

【出演】豊竹呂太夫、梅原彰、河内厚郎

【誕生秘話】

【出演】豊竹呂太夫、梅原彰、河内厚郎

【誕生秘話】

【出演】豊竹呂太夫、梅原彰、河内厚郎

【誕生秘話】

【出演】豊竹呂太夫、梅原彰、河内厚郎

【誕生秘話】

【出演】豊竹呂太夫、梅原彰、河内厚郎

【誕生秘話】

【出演】豊竹呂太夫、梅原彰、河内厚郎

【誕生秘話】

【出演】豊竹呂太夫、梅原彰、河内厚郎

【誕生秘話】

【出演】豊竹呂太夫、梅原彰、河内厚郎

【誕生秘話】

チケットを購入されるお客様へ
新型コロナウイルス感染防止対策にご理解とご協力をお願いいたします。
*マスクを着用されていない方はご入場できません(マスクシールド不可)。
*平熱より1℃以上、もしくは37.5℃以上の発熱がある方は入場をお断りさせていただきます。
*座席は、業種別ガイドラインに基づき、隣席を空けない配席で販売します。
*来場者情報を把握するため、芸術文化センターでのチケットのご購入は芸術文化センター先行予約会員の登録(無料)が必要です。お一人様2枚までとさせていただきます。
*掲載の情報は、やむを得ない事情により、中止・変更になる場合がございます。最新の情報につきましては、当センターウェブサイト等をご確認ください。
*公演が中止・延期になった場合、購入者の方には、先行予約会員に登録されているメールアドレスに、メールでお知らせいたします。

兵庫県立芸術文化センター

アクセス
■阪急西宮北口駅南改札口より徒歩15分(阪急バス分)
■JR西宮駅より徒歩15分(阪急バス分)

お申し込みお問い合わせは
06-6306-0200
06-6306-0200
http://www.gcenter-hyogo.jp

第292回

素顔拝見

令和3年度兵庫県文化賞受賞者
兵庫県立芸術文化センター
総括アドバイザー

林 伸光さん

「芸文」の事業主導し成功に導く

芸術文化の事業運営に携わって約半世紀になるプロフェッショナルの林さん。芸文センター開館前の2003年、ゼネラルマネージャーに就任し事業面の総括責任者として、佐渡裕芸術監督と



からザナト(知著)4月バ委会講長(共著)年アド会館書切劇場…昨総話する館長(共著)身。総話する館長(共著)出。総話する館長(共著)神戸。総話する館長(共著)芸文。総話する館長(共著)

もに、事業企画立案、広報、公演実施、兵庫芸術文化センター管弦楽団(PAC)創設、先行予約会員制度導入などで手腕を発揮。開館以来16年間で入場者数750万人超を記録し、運営を成功

に導いた立役者の一人だ。センターは05年、阪神・淡路大震災復興のシンボルとして西宮市に開館。「芸文」で知られる。神戸大学卒業後、朝日放送入社。大阪のザ・シンフォニーホールで開館準備から、ホールと自主事業運営を担当。ゼネラルマネージャー就任のきっかけは音楽祭で出会って以来、同ホールで「第九」など一緒に仕事をした佐渡さんからの依頼。「林さんやったら、オープンの日から世界一のお



芸術監督(左)と林 伸光さん

客様が迎えられる劇場にできるから一緒にやろうよ」が決め手に。「佐渡さんは将来性があり信頼できる音楽家。世界一以下の言葉は舞台上の音楽家と場内のお客様が一体となれる劇場を目指そうとの意味だと理解。20年以上劇場を運営してきた私には大きな殺し文句でした」と振り返る林さん。芸文への思いは「幅広く

い公演を通して県民の皆様が芸術文化を高め、震災にあった街を元気にしていくことだ。熱い語り口が印象的。開館記念の「第九」演奏会を半年前に発売したところ申し込みが殺到。事業、総務、舞台技術、楽団職員が数日間電話対応に追われた。追加公演も含め売り切った後、全員に強い一体感と全スタッフによる独自のやり方が生まれた。この手法は規模を拡大し現在も活用。一方、登録無料の先行予約会員は年間平均5万5千人を維持。会員には、毎月公演案内ちらしを送付し一般発売に先立つ先行予約を電話中心で受ける仕組み。そのため総売り上げ

の80%以上を直接販売。チケットを売り切る劇場の支えにも。あらゆるジャンルの自主事業を企画・上演。林さんが誇るのには、「佐渡芸術監督プロデュースオペラ」だ。世界レベルの本格的オペラの制作によってその魅力を伝え、総入場者増につなげる狙いで、毎年7月に新しく制作し上演。初回は「蝶々夫人」。今年7月にはコロナ禍で延期した「ラ・ボエーム」を予定。入場料500円の「ワンコイン・コンサート」も人気。平日の午前11時から1時間の公演で、関西出身者や地元実力派若手音楽家を起用。年間50万人が入場するわけを「良質な作品を多く用意、売り切

り前提の価格設定にしたなどでは」と林さん。文化賞については「裏方の私が頂くのは僥倖だと思ひ悩みました。だが、職員や県民が文化を生み出したことを検証して頂いた結果だと思ひ直しました。全スタッフの熱い思いとクールな戦略で成り立ち、皆の知恵を蓄え成長してきた劇場。相談役の受賞後、職員から花束と記念品が贈られた。

◆同じ尼崎市出身ということで、赤松玉女さんの展覧会には足を運んでいました。その赤松さんが赤艸社賞を受賞され嬉しく思います。(尼崎市・Y)

◆令和のえびすさき、武地秀実さんの「素顔拝見」は新鮮な読後感でした。西宮神社に会いに行きたくなりました。(神戸市・Y)

★定員に達していただければ、どの講座も途中からの受講や1回ごとの聴講が可能です。ホームページやSNSで最新の情報を配信していますのでご覧ください。(編集部)

ふれあいの祭典 県民文化普及事業

実施レポート

(2月開催イベント)



兵庫県川柳祭 in 加古川

【内容】全国から応募のあった一般の部444名と、県内の小中高生(ジュニアの部)2291名の投句の中から入賞句が発表されました。また、当日は参加者87名から投句がありました。◆ひょうごプラスフェスティバル2021



ひょうご民俗芸能祭 in にしわき

◆ひょうご民俗芸能祭 in にしわき 【開催日】2月27日(日) 【会場】西脇市市民交流施設オリエンスホール 【内容】中学校の郷土部をはじめ県内各地の民俗芸能団体が出演し、兵庫の文化を広く紹介しました。出演7団体。

地域に現存するモダニズム建築や、そこに花開いた多彩な文化の魅力を紹介するYouTubeチャンネル「阪神間モダニズム」に、新たな動画が加わりました。阪神間が生んだ2人の天才音楽家・貴志康一と大澤寿人の音楽を、芦屋市出身の作曲家・ピアニストの妹

尾武氏が演奏、その魅力を語ります。また、「西の帝国ホテル」とも称された旧甲子園ホテルの成り立ちや、人々にどのように愛されてきたのかを、当時の形跡をたどりながら紹介します。ぜひご覧ください。【問い合わせ】阪神南県民センター県民交流室県民産業振興課 ☎06・6481・4558

兵庫県立考古博物館 大中遺跡発見60周年記念春季特別展 弥生集落転生 一大中遺跡とその時代 4月23日(土)から

5月2日は開館 【観覧料】大人500円(当協会友の会会員は400円)、大学生400円、70歳以上は大人料金の半額、高校生以下無料 【場所】兵庫県立考古博物館(加古郡播磨町大中1-1) ☎079・437・5589 【プレゼント】チケットを抽選で5組10人に。応募方法は本紙3面。11日(月)必着。

大中遺跡出土鏡片(播磨町郷土資料館蔵・画像提供)

今年度も感染防止対策を行い実施された「ふれあいの祭典」。実施済み事業紹介の最終回は2月に開催された3事業です。 ◆2月開催イベント ◆兵庫県川柳祭 in 加古川 【開催日】2月20日(日) 【会場】加古川市総合福祉会館大ホール

【開催日】2月27日(日) 【会場】アクリエヒめじ(姫



ひょうごプラスフェスティバル2021

【開催日】2月27日(日) 【会場】西脇市市民交流施設オリエンスホール 【内容】中学校の郷土部をはじめ県内各地の民俗芸能団体が出演し、兵庫の文化を広く紹介しました。出演7団体。

【開催日】2月27日(日) 【会場】西脇市市民交流施設オリエンスホール 【内容】中学校の郷土部をはじめ県内各地の民俗芸能団体が出演し、兵庫の文化を広く紹介しました。出演7団体。



2人の天才音楽家と伝説のホテル

兵庫県立考古博物館 大中遺跡発見60周年記念春季特別展 弥生集落転生 一大中遺跡とその時代 4月23日(土)から

【開催日】2月27日(日) 【会場】西脇市市民交流施設オリエンスホール 【内容】中学校の郷土部をはじめ県内各地の民俗芸能団体が出演し、兵庫の文化を広く紹介しました。出演7団体。



大中遺跡出土鏡片(播磨町郷土資料館蔵・画像提供)

みなさまからの お便り
みなさまのご意見、ご感想をお寄せください。(なお、ご趣旨に沿って、文章を修正させていただきます) ★〒650-0011 神戸市中央区下山手通4-16-3 (公財)兵庫県芸術文化協会「すずかけ」係へ。 FAX、eメール可★FAX078-321-2139 eメール: sinkoubu@hyogo-arts.or.jp

阪神北

地域の文化情報

市立伊丹ミュージアム (I/Mアイム)

4月22日(金)グランド・オープン



外観イメージ

伊丹市の中心市街地にあった、市立美術館、市立工芸センター、市立伊丹郷町館、柿衛文庫の4つの施設が集まる文化ゾーン「みやのま文化の郷」に、このたび、伊丹市役所隣りにあった博物館の機能が移転され、5つの施設を統合した歴史・文化・芸術の新たな発信拠点「市立伊丹ミュージアム」がグランドオープンします。



『ふたりはともだち』(1970)より「おてがみ」スケッチ Courtesy of the Estate of Arnold Label. ©1970 Arnold Label. Used by permission of HarperCollins Publishers.

収蔵品を中心に、幅広い世代が楽しめる展覧会や講座、伊丹の酒造りを伝える文化財建造物の継承と公開など、多彩な芸術文化が広く発信されます。リニューアルオープン記念展として「がまくんとかえるくん」誕生50周年記念アーノルド・ローベル展」を開催。「がまくんとかえるくん」で知られるアメリカの絵本作家アーノルド・ローベルの、ユーモラスで温かい世界をお楽しみください。【会期】4月22日(金)〜6月5日(日) 【開館時間】10時〜18時(入館は17時30分まで) 【休館日】月曜日 【入場料】一般1000円、大高生700円、中学生400円 【場所】伊丹市宮ノ前2-15-20 【アクセス】阪急伊丹線「伊丹駅」より徒歩約9分、JR宝塚線「伊丹駅」より徒歩約6分 【問い合わせ】市立伊丹ミュージアム(I/Mアイム) ☎072-772-5959 【プレゼント】チケットを抽選で3組6人にプレゼント。応募方法は本紙3面。11日(月)必着

ひょうごの 国宝・重文 そぞろ歩き

珍しい正面の二間社流造り 「夢を抱くとき人は輝く」植村



中嶋神社本殿、正面

ると不老長寿になれると信じられていた。やっと見つけて帰国したが、天皇はすでに崩御しており、タジマモリは悲嘆のあまりなくなつた。「非時香菓」はミカンの原種である「橘」とされる。昔、果物は「菓子」と呼ばれ「橘」は菓子の最高級品であり、タジマモリはお菓子の神様といわれるようになった。

豊岡市三宅の中嶋神社はお菓子の神様で知られる。本殿が国の重要文化財である。戦前は国宝だった。拜殿で靴を脱ぎ、奥へ進むと本殿の前になる。境内の由緒書によると、神社建築は正面を一間や三間とすることが多く、この本殿のように中央に柱が来る二間社は珍しいという。創立は第33代推古天皇の御代と言われ、重要文化財では全国にわずか6棟しかない。



命の守護神 田道間守命の生誕地

現在の本殿は棟札の写しにより1423(応永30)年から1428(正長元)年にかけて造営されたことがわかっており、さわめて貴重だといふ。日本書紀などによると、むかし中嶋神社の祭神、田道間守命(以下、タジマモリと表記)は天皇の命により海の向こうへ「非時香菓(ときじくのかぐのこのみ)」を探しに旅だつた。この木の実は食べ

いま中嶋神社の宮司は、香美町香住区、金刀比羅神社の宮司、田淵義親さん(70)が兼務している。田淵さんは「中嶋神社のことを広く知ってもらい、菓子祭を絶やさないように努めたい」と穏やかに決意を語った。

お昼は、豊岡市山王町、芸術文化観光専門職大学のカフェ花奏でオムライスとコーヒーそれにビーツパイ(合計900円、税



オムライスとパイ、コーヒー

但馬という風土はとほうもない人間をうみだす。日高町の豊岡市立植村直己冒険館を見ると、そんな感慨にとらわれる。「日本人で初めてエベレストに登頂した」「世界で初めて五大大陸の最高峰をきわめた」。植村直己(1941〜1984)の功績はめざましい。

「私たちの目指す大学は、地域を楽しくし世界を平和にする大学です」。著名な劇作家の平田オリザ学長はこんなメッセージを発している。



芸術文化観光専門職大学 略称CAT

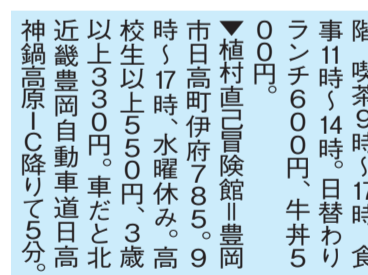
一学年の定員は80人、2021年度は84人が入学した。一年生は全員、寮で暮らす決まりだ。一つ屋根の下で暮らす濃密な人間関係が化学変化を呼び起こし、有能な人材を輩出するか。三十年、四十年後が楽しみである。



入館チケットの植村直己

館内には植村が征覇した五大大陸の頂上石でつくった徳利とぐい呑みが展示されている。結婚式の引き出物として贈られた植村の「先行者」が同じ但馬は浜坂町(現新温泉町)出身の、加藤文太郎(1905〜1936)である。「単独行の加藤文太郎」「国宝級の山の猛者」といわれた。植村は「どんな事態に直面し

「夢を抱くとき、人は輝く」と語った。これらの言葉は永遠にひとびとを勇気づける。 【お出かけポイント】中嶋神社本殿 豊岡市三宅1。無料。例年4月第3日曜日に中嶋神社菓子祭がある。前日の土曜日にある菓子祭前日祭(実行委主催)が今年の実施の予定で準備が進められている。 【兵庫県立大学法人芸術文化観光専門職大学】豊岡市山王町7-52。略称はCAT(Professional College of Arts and Tourism)。英語表記を略した。JR豊岡駅から徒歩7分。学生寮は3階建て。大学本館まで徒歩1分。☎0796-348123 【カフェ花奏】大学内1階、喫茶9時〜17時、食事11時〜14時。日替わりランチ600円、牛丼500円。 【植村直己冒険館】豊岡市日高町伊府785。9時〜17時、水曜休み。高校生以上550円、3歳以上330円。車だと北近畿豊岡自動車道日高神鍋高原IC降りて5分。



学生寮、奥は大学本館



徳利とぐい呑み



駐車場37台完備(24時間営業)

兵庫民会館 音楽会、講演会、研修会、展覧会などにご利用いただけます。 9階けんみんホール 定員360名。多彩な利用ができます。 11階パルテホール 定員150名。展示商談会、各種表彰式にも利用できます。 兵庫県民アートギャラリー情報 ○展示パネル、室内照明等リニューアル ○小展示室を拡張し、より広く使いやすく ○バーチャルギャラリー“Walk360”の運用開始 VR技術を活用し、自宅等でパソコン・スマホで、歩いているような感覚で、ギャラリーの展示会がご覧いただけます。 ※詳細は、アートギャラリー担当まで(連絡先は右記) 〒650-0011 神戸市中央区下山手通 4丁目16番3号 【アクセス】 ▷地下鉄山手線「県庁前駅」下車すぐ ▷JR神戸線「元町駅」・阪神本線「元町駅」下車、北へ徒歩約7分 お申し込み・お問い合わせ TEL. 078-321-2131 FAX. 078-321-2138 https://hyogo-arts.or.jp ※空室情報はホームページで随時更新中 新型コロナウイルス感染防止対策にご理解とご協力をお願いいたします。