

題字・井茂圭詞(書家・文化功労者)

令和2年8月号 兵庫県芸術文化協会

発行所/(公財)兵庫県芸術文化協会
文化振興部
〒650-0011 神戸市中央区下山手通4丁目16番3号
(兵庫県民会館内) 電話078-321-2002
編集・発行人/山本亮三
(公財)兵庫県芸術文化協会理事長
http://hyogo-arts.or.jp

ふれあいの祭典―県民文化普及事業

輝け!兵庫の芸術文化 魅力ある多彩な文化イベントを開催

平成から令和へつなぐ「ふれあいの祭典 県民文化普及事業」。

今年も関係団体と開催市町が中心となって音楽、演劇、美術、伝統芸能、文芸など多彩な文化活動の発表の場として、多くの方が身近に芸術文化に親しみ、地域文化のすそ野を広げるイベントを県内各地で開催します。心に潤いと安らぎをあたえてくれる芸術文化をお楽しみください。



ひょうご日本民謡フェスティバル



兵庫県いけばな展(神戸展)



赤とんぼ文化ホールの公演チラシ



姫路市文化センターの公演チラシ

今年度の兵庫県の新規事業として、県内の市町ホールの活性化と連携強化を図ることを目的として、地域の異なる2つの市町ホールが共同で企画・実施する音楽や演劇、舞踊等の大規模な舞台芸術公演を助成する事業をスタートしました。今年度は、3つのプログラムを6市町ホールで実施することが決定しました。今回はそのうちの4公演を紹介します。

SNSはじめました!

ソーシャルネットワークサービス

Instagram インスタグラム

facebook フェイスブック

twitter ツイッター

YouTube ユーチューブ

協会本部で実施する最新のイベント情報をいち早くお届けします

動画配信はこちらをチェック!

この「こだま」は、私も職員が順に書かせていただいています。年に一回ほど掲載依頼をいただくのですが、私のような筆まめでない者にとっては四苦八苦。テーマは自由と言われても、締切日を延ばし延ばしにお願いする日々です。書き物と言え、小説のような長編から、世界最短の定型詩とされる俳句、川柳などは、五・七・五の十七文字で表現します。短いからと言って慣れないと簡単には書けません。この五・七・五の七五調は「万葉集」の時代に形成されたそうです。室町時代の「和歌」、江戸時代に松尾芭蕉の登場を経て、明治時代の正岡子規らによって広まってきました。また、近松門左衛門が書いた浄瑠璃も七五調の文字が並び、私たちが普段耳にしている童謡や演歌、標語なども七五調が多くあり、日本人にとって心地よく心に響くりズムであるように感じます。なぜ心に響くのかは古くから研究されてはいるものの、結論は出ていないようです。さて、コロナ禍による自粛緩和に伴いスタジアムに歓声が戻ってきました。とは言っても感染予防を講じた最低限の観客数です。劇場などの催しも少しずつ開催されていますが、元に戻るのにはまだまだ先のようにです。一日も早く日常を取り戻せるよう、もう少し我慢しましょう。(孝)

- 9月
 - ◆ひょうご邦楽の祭典 13日(西宮市/県立芸術文化センター 阪急中ホール)
 - ◆ひょうご日本民謡フェスティバル 20日(神戸市/新長田ビブレホール)
 - ◆アンサンブル・フェスティバル 兵庫2020 27日(西宮市/県立芸術文化センター 神戸女学院小ホール)
- 10月
 - ◆兵庫県いけばな展(神戸展) 前期/1日(木)~3日(土)、後期/4日(日)~6日(火)(神戸市/大丸ミュージアム(神戸))
 - ◆詩のフェスタひょうご 3日(出)(神戸市/ラッセホール)
 - ◆兵庫県交響楽祭 4日(丹波篠山市/田園交響ホール)
- 11月
 - ◆全国手工芸コンクール in ひょうご 13日(金)~15日(日)(神戸市/原田の森ギャラリー)
 - ◆兵庫短歌祭 21日(出)(神戸市/県民会館けんみんホール)
 - ◆兵庫県いけばな展(芦屋市会場) 28日(土)、29日(日)(芦屋市/芦屋市民センター)
 - ◆ひょうご演劇祭 20日(日)

令和2年度新規事業

市町ホール活用支援事業

2市町が連携して開催

今年度の兵庫県の新規事業として、県内の市町ホールの活性化と連携強化を図ることを目的として、地域の異なる2つの市町ホールが共同で企画・実施する音楽や演劇、舞踊等の大規模な舞台芸術公演を助成する事業をスタートしました。今年度は、3つのプログラムを6市町ホールで実施することが決定しました。今回はそのうちの4公演を紹介します。

加東市東条文化会館 × 姫路市文化センター 2館連携公演

親子で楽しむクラシック名曲コンサート こどもオペラ

加東市東条文化会館 コスミックホール公演/8月20日(木)11時~500円(全席自由) ④加東市東条文化会館 コスミックホール公演/9月5日(土)14時~1500円、中学生以下500円(全席自由) ⑤(公財)加東文化振興財団 0795・42・7700

山崎パニラの活弁大絵巻

加東市滝野文化会館 × たつの市総合文化会館 2館連携公演

14時~一般1000円、高校生以下500円(全席指定) ⑥(公財)姫路市文化国際交流財団 079・298・8015

山崎パニラの活弁大絵巻

加東市滝野文化会館 × たつの市総合文化会館 2館連携公演

14時~一般1000円、高校生以下500円(全席指定) ⑥(公財)姫路市文化国際交流財団 079・298・8015

調整中

◆ひょうごプラスフェスティバル 2020 開催日・開催場所/未定

◆兵庫ふれあい美術展 25日(金)~27日(日)(神戸市/原田の森ギャラリー)

緊急事態宣言が解除され、少しずつ日常生活を取り戻してきつつあります

が、「新しい生活様式」を踏まえた様々な変化や制約への対応を求められています。

芸術文化の分野においても、ホール等の収容人数は定員の半分以上になるなど、大きな影響を及ぼしています。

当協会では、6月末にユニーチューブチャンネルを開設し、兵庫県にかかわりの深いアーティストの動画配信、ならびに芸術文化団体の協力を得て学校や市町で舞台芸術鑑賞を実施する「県民芸術劇場」のPR動画の配信を継続中です。

緊急事態宣言が解除され、少しずつ日常生活を取り戻してきつつあります

が、「新しい生活様式」を踏まえた様々な変化や制約への対応を求められています。

芸術文化の分野においても、ホール等の収容人数は定員の半分以上になるなど、大きな影響を及ぼしています。

当協会では、6月末にユニーチューブチャンネルを開設し、兵庫県にかかわりの深いアーティストの動画配信、ならびに芸術文化団体の協力を得て学校や市町で舞台芸術鑑賞を実施する「県民芸術劇場」のPR動画の配信を継続中です。

緊急事態宣言が解除され、少しずつ日常生活を取り戻してきつつあります

が、「新しい生活様式」を踏まえた様々な変化や制約への対応を求められています。

芸術文化の分野においても、ホール等の収容人数は定員の半分以上になるなど、大きな影響を及ぼしています。

当協会では、6月末にユニーチューブチャンネルを開設し、兵庫県にかかわりの深いアーティストの動画配信、ならびに芸術文化団体の協力を得て学校や市町で舞台芸術鑑賞を実施する「県民芸術劇場」のPR動画の配信を継続中です。

緊急事態宣言が解除され、少しずつ日常生活を取り戻してきつつあります

が、「新しい生活様式」を踏まえた様々な変化や制約への対応を求められています。

芸術文化の分野においても、ホール等の収容人数は定員の半分以上になるなど、大きな影響を及ぼしています。

当協会では、6月末にユニーチューブチャンネルを開設し、兵庫県にかかわりの深いアーティストの動画配信、ならびに芸術文化団体の協力を得て学校や市町で舞台芸術鑑賞を実施する「県民芸術劇場」のPR動画の配信を継続中です。

緊急事態宣言が解除され、少しずつ日常生活を取り戻してきつつあります

が、「新しい生活様式」を踏まえた様々な変化や制約への対応を求められています。

芸術文化の分野においても、ホール等の収容人数は定員の半分以上になるなど、大きな影響を及ぼしています。

当協会では、6月末にユニーチューブチャンネルを開設し、兵庫県にかかわりの深いアーティストの動画配信、ならびに芸術文化団体の協力を得て学校や市町で舞台芸術鑑賞を実施する「県民芸術劇場」のPR動画の配信を継続中です。

緊急事態宣言が解除され、少しずつ日常生活を取り戻してきつつあります

が、「新しい生活様式」を踏まえた様々な変化や制約への対応を求められています。

芸術文化の分野においても、ホール等の収容人数は定員の半分以上になるなど、大きな影響を及ぼしています。

当協会では、6月末にユニーチューブチャンネルを開設し、兵庫県にかかわりの深いアーティストの動画配信、ならびに芸術文化団体の協力を得て学校や市町で舞台芸術鑑賞を実施する「県民芸術劇場」のPR動画の配信を継続中です。

緊急事態宣言が解除され、少しずつ日常生活を取り戻してきつつあります

が、「新しい生活様式」を踏まえた様々な変化や制約への対応を求められています。

芸術文化の分野においても、ホール等の収容人数は定員の半分以上になるなど、大きな影響を及ぼしています。

当協会では、6月末にユニーチューブチャンネルを開設し、兵庫県にかかわりの深いアーティストの動画配信、ならびに芸術文化団体の協力を得て学校や市町で舞台芸術鑑賞を実施する「県民芸術劇場」のPR動画の配信を継続中です。

緊急事態宣言が解除され、少しずつ日常生活を取り戻してきつつあります

が、「新しい生活様式」を踏まえた様々な変化や制約への対応を求められています。

芸術文化の分野においても、ホール等の収容人数は定員の半分以上になるなど、大きな影響を及ぼしています。

当協会では、6月末にユニーチューブチャンネルを開設し、兵庫県にかかわりの深いアーティストの動画配信、ならびに芸術文化団体の協力を得て学校や市町で舞台芸術鑑賞を実施する「県民芸術劇場」のPR動画の配信を継続中です。

緊急事態宣言が解除され、少しずつ日常生活を取り戻してきつつあります

が、「新しい生活様式」を踏まえた様々な変化や制約への対応を求められています。

芸術文化の分野においても、ホール等の収容人数は定員の半分以上になるなど、大きな影響を及ぼしています。

当協会では、6月末にユニーチューブチャンネルを開設し、兵庫県にかかわりの深いアーティストの動画配信、ならびに芸術文化団体の協力を得て学校や市町で舞台芸術鑑賞を実施する「県民芸術劇場」のPR動画の配信を継続中です。

田辺真人氏の「地域と暮らしの兵庫学」

田辺真人先生の「地域と暮らしの兵庫学」を9月から開講します。

兵庫県の風土が生み出した独自の地域文化や生活文化の中から、改めて歴史的背景を考える講座で全6回シリーズでお送りします。

新型コロナウイルス感染症防止のため受講者数をホール定員の半数以下とし、2部制で行います。その他、マスクの着用・手指の消毒など皆さまにはさまざまなご不便をおかけしますが、ご理解とご協力をお願いします。

【講師】田辺真人(園田学園女子大学名誉教授)

【日程・内容】※一部日程や内容に変更があります。

①9月17日(木)/疫病対策の生活文化史―パンデミックと信仰行事―

②10月8日(木)/大河ドラマ

9月から開催決定

と兵庫県―明智光秀と丹波の城―

③11月19日(木)/古典の中の須磨の秋―源氏物語―から『笈の小文』まで―

④12月17日(木)/「えと」の背景の思想から―とし―の始めの比較文化―

⑤1月21日(木)/歴史の中の震災と伝承(1)―六甲造山と地震記録―

⑥3月18日(木)/歴史の中の震災と伝承(2)―六甲造山と地震記録―

【時間】1部/13時30分~15時、2部/15時30分~17時

【受講料】セット券/一般5000円、当協会友の会会員1900円

【場所】兵庫県民会館けんみんホール

【定員】2部制各回180人

【追加募集】2部(15時30分)の受講生を追加募集します。

【問い合わせ・申込み】当協会「地域と暮らしの兵庫学」係 078・321・2002

こだま

この「こだま」は、私も職員が順に書かせていただいています。年に一回ほど掲載依頼をいただくのですが、私のような筆まめでない者にとっては四苦八苦。テーマは自由と言われても、締切日を延ばし延ばしにお願いする日々です。書き物と言え、小説のような長編から、世界最短の定型詩とされる俳句、川柳などは、五・七・五の十七文字で表現します。短いからと言って慣れないと簡単には書けません。この五・七・五の七五調は「万葉集」の時代に形成されたそうです。室町時代の「和歌」、江戸時代に松尾芭蕉の登場を経て、明治時代の正岡子規らによって広まってきました。また、近松門左衛門が書いた浄瑠璃も七五調の文字が並び、私たちが普段耳にしている童謡や演歌、標語なども七五調が多くあり、日本人にとって心地よく心に響くりズムであるように感じます。なぜ心に響くのかは古くから研究されてはいるものの、結論は出ていないようです。さて、コロナ禍による自粛緩和に伴いスタジアムに歓声が戻ってきました。とは言っても感染予防を講じた最低限の観客数です。劇場などの催しも少しずつ開催されていますが、元に戻るのにはまだまだ先のようにです。一日も早く日常を取り戻せるよう、もう少し我慢しましょう。(孝)

令和2年度 兵庫県生活文化大学 9月から開講します

※募集する講座は、学校教育法に基づく大学等ではありません。
●新型コロナウイルス感染症拡大の状況により、日時・会場・講師・内容を変更する場合があります。
HPまたはSNSでお知らせします。
※9/2の文化財講座は神戸市教育会館(神戸市中央区下山手通4-10-5)で行います。
※9/7、10/5、11/9、12/7のふるさとの歴史講座神戸校は生田文化会館(神戸市中央区中山手通6丁目1-40)で行います。
●神戸校・姫路校とも時間は14時～15時30分です。
西洋美術講座・音楽鑑賞講座は10時～11時30分。

神戸校

兵庫県民会館 (神戸市中央区下山手通4-16-3)

JR・阪神「元町駅」から北へ徒歩7分
地下鉄「県庁前駅」下車すぐ

明石から出張してきました

新型コロナウイルス感染症拡大防止のため、開講を見合わせていた生活文化大学ですが、感染予防の環境が整ったことから9月より開講することになりました。それに伴い日時、会場、内容に一部変更がありますので、再度カリキュラムを掲載します。
また、「ふるさとの歴史講座 明石校」「伝統芸能講座」シヤンソンに親しむ」3講座については関係機関および団体の方

針、または現時点で開講人数に達しないことなどにより、今年度の開催は困難と判断し取り止めることといたしました。受講予定の皆さまには心よりお詫び申し上げます。何卒ご理解を賜りますようお願い申し上げます。中止になった「ふるさとの歴史講座 明石校」は「ふるさとの歴史講座 明石校in神戸」として今年度のみ神戸に講座を設けることになりました。明石校担当講師・小栗栖先生に、当初明石校で行う予定だった講座をそのまま行っていたので、新たに受講生を募集します。この機会に新しい講座はいかがでしょう。講座によりましては座席数確保の都合上、現在募集を停止しているものもありますので、新たに受講ご希望の方は事前にお問い合わせください。

ふるさとの歴史講座 明石校in神戸

～現代生活の源流Ⅲ～

◆講師 小栗栖健治 (神戸女子大学古典芸能研究センター客員研究員)
◆受講料(年間) 会員8,400円 一般12,400円

Table with 2 columns: 実施日, 講座内容. Includes dates like 9/8, 9/29, 10/13, 11/10, 12/1, 1/19, 3/2.

文化財講座

あなたにとっての美術 ～ホンモノと向き合う喜び～

◆監修 山中理 (白鶴美術館顧問)
◆受講料(年間) 会員10,400円 一般14,400円

Table with 3 columns: 実施日, 講座内容, 講師. Includes topics like '実のある人間になりたい!', '素朴の美', '源氏物語絵巻について'.

ふるさとの歴史講座 神戸校

～神戸・阪神間の古代史～

共催/兵庫県立歴史博物館 ひょうご歴史研究室
◆受講料(年間) 会員9,100円 一般13,100円

Table with 3 columns: 実施日, 講座内容, 講師. Includes dates like 9/7, 10/5, 11/9, 12/7, 1/18, 3/1, 3/22.

日本美術講座

日本の漢画の展開 ～室町水墨画から狩野派へ～

共催/兵庫県立美術館「芸術の館 友の会」
◆講師 木村重圭 (前 甲南女子大学教授)
◆受講料(年間) 会員9,100円 一般13,100円

Table with 2 columns: 実施日, 講座内容. Includes dates like 9/14, 10/19, 11/16, 12/21, 1/25, 2/22, 3/8.

西洋美術講座

西洋美術史Ⅵ

～主題プログラムでたどる西洋美術史～

共催/兵庫県立美術館「芸術の館 友の会」
◆講師 蛭川順子 (関西大学名誉教授)
◆受講料(年間) 会員9,100円 一般13,100円

Table with 2 columns: 実施日, 講座内容. Includes dates like 9/16, 10/21, 11/18, 12/9, 1/13, 2/17, 3/3.

考古学講座

～兵庫の重要遺跡【弥生時代編】～

共催及び監修/兵庫県立考古博物館
◆受講料(年間) 会員7,800円 一般11,800円

Table with 3 columns: 実施日, 講座内容, 講師. Includes dates like 9/11, 10/9, 11/13, 12/4, 1/15, 2/5.

音楽鑑賞講座

◆受講料(年間) 会員11,200円 一般15,200円

共催/兵庫県音楽活動推進会議

Table with 3 columns: 実施日, 講座内容, 講師. Includes dates like 9/25, 10/23, 11/27, 12/18, 1/22, 2/12, 3/12.

姫路校

兵庫県立歴史博物館 (姫路市本町68)

JR・山陽電車「姫路駅」から北へ徒歩20分
神姫バス「姫山公園北・博物館前」下車すぐ

ふるさとの歴史講座 姫路校

～播磨史探訪・その9～

◆講師 埴岡真弓 (播磨学研究所運営委員兼研究員)
共催/兵庫県立歴史博物館 ◆受講料(年間) 会員9,600円
後援/姫路市・姫路市教育委員会 一般13,600円

Table with 2 columns: 実施日, 講座内容. Includes dates like 9/9, 9/30, 10/14, 11/11, 12/2, 1/13, 2/10, 3/10.

お申し込み お問い合わせは 文化振興部 shinkoubu@hyogo-arts.or.jp



催物情報

☆記事中の「友の会会員」は兵庫県芸術文化協会友の会会員。割引は原則として本人のみ適用。

◎=開催日、⑧=休館日
⑨=開館時間、⑩=入場(館)料金
⑪=内容、⑫=出演者・団体
⑬=会場、⑭=問い合わせ先

兵庫県民アートギャラリー

☎078・321・2131

■時の流れ 江見容子展〈1階〉◎8月7日(金)~30日(日)⑨10時~17時、初日は13時~、最終日は~16時⑩無料⑪書33点

■第45回兵庫県青少年書道展〈2階〉◎8月22日(土)~23日(日)⑨10時~17時⑩無料⑪書約850点

ひょうごアーティストサロン

☎078・321・2005

■兵庫県民会館ロビーコンサート〈1階ロビー〉久津那綾香 ヴァイオリンコンサート◎8月8日(土)14時⑩無料⑪ヴァイオリン/久津那綾香、ピアノ/小林英里香*いけばな/伊藤光明・原玉恵(兵庫県いけばな協会/御室流)

■兵庫県美術家同盟事務局作家展〈1階サロン内〉◎8月1日(土)~9月29日(火)⑨10時~17時、最終日は~16時⑩水・日曜日、8月15日(土)⑩無料⑪兵庫県美術家同盟の作家9人の美術作品

原田の森ギャラリー

☎078・801・1591

■フォトマン第7回写真展 写ガール第10回写真展〈東館1階〉◎8月10日(月・祝)~16日(日)⑨10時~18時、初日は13時~、最終日は~15時⑩無料⑪写真約80点

■Artistas2020 7GATES〈本館1階〉◎8月19日(水)~23日(日)⑨10時~17時、最終日は~16時⑩無料⑪総合約150点

■高橋重幸絵画教室合同展〈東館1階〉◎8月19日(水)~23日(日)⑨10時~17時、最終日は~16時⑩無料⑪洋画約40点

■高橋重幸展〈東館2階〉◎8月19日(水)~23日(日)⑨10時~17時、最終日は~16時⑩無料⑪洋画約40点

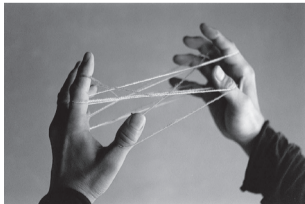
横尾忠則現代美術館

☎078・855・5607

■兵庫県立横尾忠則病院展 ◎8月30日(日)まで⑨10時~18時、入場は17時30分まで⑩月曜日、ただし祝休日の場合は翌平日⑪一般700円(友の会会員は550円)、大学生550円、70歳以上350円、高校生以下無料⑫横尾忠則現代美術館に兵庫県立横尾忠則病院を期間限定で開院。横尾の「病氣」にまつわる作品や、コロナ禍の象徴となったマスクのイメージを展開させたヴィジュアル・メッセージ「With Corona」シリーズなどを展示しています。

神戸

■特別展 「ミナペルホネン/皆川明 つづく」



©Photograph Yoshihiko Ueda

◎11月8日(日)まで⑨10時~18時、金・土曜日は20時まで。入場は閉館の30分前まで⑩月曜日、ただし祝休日の場合は翌平日⑪一般1400円(友の会会員は1200円)、大学生1000円、70歳以上700円、高校生以下無料※日時指定による事前予約制。詳しくは<https://www.artm.pref.hyogo.jp/>⑫デザイナーの

イベントガイド

皆川明(1967-)が設立したブランド、ミナペルホネン。同展では、多義的な意味をもつ「つづく」をキーワードに、生地や衣服、インテリア、食器等のプロダクトに加えて、デザインの原画、映像、印刷物、皆川明の挿絵など創作の背景を浮き彫りにする作品群や資料も併せて展示します。⑬兵庫県立美術館☎078・262・0901

阪神南・北

■臨時展示「世界最小の恐竜卵を発見!~篠山層群より発掘された獣脚類恐竜の卵・卵殻化石~」



ヒメウーリサス・ムラカミイ(卵)と推定される親恐竜の復元図。姫君は大きさ比較のため。復元画提供:長手彩夏氏

◎8月31日(月)まで⑨10時~17時、入館は16時30分まで⑩会期中無休⑪大人200円、大学生150円、70歳以上100円、高校生以下無料⑫2019年1~3月に丹波市山南町で行われた卵殻化石発掘調査で発見された、世界最小の恐竜卵の化石を展示します。発見された小型獣脚類恐竜の卵殻4種類の内1種類は新卵属・新卵種、また内1種類は新卵種であることが明らかになり、新卵属の化石は世界最小の恐竜卵と考えられています。⑬兵庫県立人と自然の博物館☎079・559・2001

東・北播磨

■企画展「金銀銅の考古学」



金銅製経筒(こんどうせいぎょうづつ) 勝雄経塚(かつおきょうづか)出土(神戸市) 当館蔵 県指定文化財

◎8月30日(日)まで⑨9時30分~18時、入場は17時30分まで⑩月曜日(祝日の場合は翌平日)⑪大人200円(友の会会員は150円)、大学生150円、70歳以上100円、高校生以下無料⑫金銀銅は、洋の東西を問わず、古今を通じて人々に珍重され、日本でも弥生時代以降様々なものを作りだしてきました。青銅製の銅鐸、金や銀で飾られた耳飾り、大量に埋められた銅銭などの出土品と県内の鉱山遺跡の発掘調査成果から、金銀銅利用の歴史をたどります。⑬兵庫県立考古博物館☎079・437・5589 ★5組10人に。11日(火)必着
■夏季特別展「シルバニアファミリー展」



ハウス(初代)1985年 © EPOCH

プレゼントのご応募について

①希望プレゼント名②希望枚数(2枚まで)③〒住所④氏名⑤電話番号⑥友の会会員の方は会員番号⑦メッセージを明記し、ハガキかFAXで送付。
*先着または、応募締切後に抽選。当選者の発表は、発送をもってかえさせていただきます。

◎8月30日(日)まで⑨9時30分~18時30分、入館は18時まで⑩会期中無休⑪大人1000円、大高生700円、65歳以上500円、中学生以下無料⑫1985年、たったひとつのお家と11種類の家具、9つのファミリーからスタートしたシルバニアファミリーの35年間の軌跡をたどります。豊かな自然の中で、愛に満ちた家族の暮らしを繰り広げるシルバニアファミリーの心温まる素敵な世界をお楽しみください。⑬明石市立文化博物館☎078・918・5400★5組10人に。11日(火)必着

中・西播磨

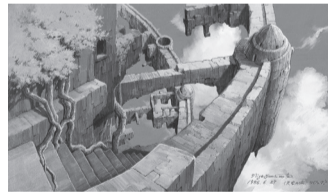
■特別展「宮西達也Newワンダーランド展 ヘンテコリンな絵本の仲間たち」 ◎9月6日(日)まで⑨10時~17時、入館は16時30分まで⑩月曜日、ただし祝休日の場合は翌平日⑪一般700円、大高生400円、中小生200円⑫ほのぼのとしたカラフルな絵と心温まるストーリーで数々のベストセラーを手がける、絵本作家・宮西達也さんの原画展。本展では、200万部のベストセラー「ティラノサウルス」シリーズや、正義の味方がおとうさんと奮闘する「おとうさんはウルトラマン」シリーズなど代表作の絵本原画を中心に、制作資料や秘蔵のスケッチ、ラフ原稿、絵本作品のジオラマなどを展示します。⑬姫路文学館☎079・293・8228

但馬

■写真 但馬四季物語「一期一会」 ◎10月11日(日)まで⑨9時~17時⑩会期中無休⑪大人350円(友の会会員は300円)、70歳以上150円、高校生以下無料⑫風景写真家として但馬の第一人者といわれた故狩野清道氏が1990年に創設し、今年30周年を迎えた「但馬ネイチャーフォトクラブ」の写真展。但馬の原風景に出会うために季節、気象、時間、光を予測し何度も通い、やっと遭遇した一瞬の輝き「一期一会」をご覧ください。⑬兵庫県立円山川公苑美術館☎0796・28・3085

丹波

■山本二三(にぞう)展



天空の城ラピュタ《荒廃したラピュタ》1986年©1986 Studio Ghibli ◎9月13日(日)まで⑨10時~17時、入館は16時30分まで⑩月曜日、ただし8月10日は開館⑪一般800円、大高生400円、中小生200円⑫スタジオジブリなどの背景画を描いたアニメーションの背景画家・美術監督山本二三の展覧会。「天空の城ラピュタ」「火垂るの墓」「もののけ姫」「時をかける少女」など、アニメーション用の原画・スケッチを中心に約200点を紹介します。⑬丹波市立植野記念美術館☎0795・82・5945

淡路

■第12回永田青嵐顕彰全国俳句大会 作品募集 投句締切/9月30日(水)⑩投句要領/未発表の新作1人2句以内(有季定型)投句料無料、本大会投句用紙又は任意の様式に〒住所(学校名)、氏名、年齢(学年)、電話番号を明記の上、郵送(FAX・Eメールも可能)、募集部門/一般

〒650-0011 神戸市中央区下山手通4-16-3 (公財)兵庫県芸術文化協会「すずかけ」係 FAX 078-321-2139

*応募者の個人情報の取り扱いについては(公財)兵庫県芸術文化協会が厳重に管理し、プレゼントの発送・関連するお問い合わせのみ利用いたします。

県外(大阪)

■マンモス展 その「生命」は蘇るのか



「ユカギルマンモス」(頭部冷凍標本)特別重要文化財(ロシア連邦) 年代:17,800年前/発掘:2002年/発掘場所:サハ共和国 ウスチ・ヤンスク地区 イリン・ヴィラフチャアンニア川下流域

◎9月22日(火・祝)まで⑨10時~17時、入館は閉館の30分前まで⑩会期中無休⑪一般・大高生1700円、中小生900円、小学生未満無料⑫ロシア連邦サハ共和国の永久凍土から発掘された古生物の標本を展示。マンモスの鼻や皮膚など世界初公開となる貴重な標本の数々を、史上最大級の冷凍展示室でご覧いただけます。⑬大阪南港ATCギャラリー☎050・5542・8600★5組10人に。11日(火)必着

■ムーミン展 THE ART AND THE STORY



©Moomin Characters

トーベ・ヤンソン《イースターカード原画》1950年代 グワッシュ、インク・紙 ムーミンキャラクターズ社蔵

◎8月30日(日)まで⑨火~金/10時~20時、月土日祝/10時~18時、入館は閉館の30分前まで⑩無休⑪一般1500円、大高生1100円、中小生500円⑫フィンランドを代表する芸術家、トーベ・ヤンソン(1914-2001)が生み出した「ムーミン」シリーズ。小説、絵本、新聞連載コミック、アニメ、商品などさまざまなかたちで親しまれてる「ムーミン」の多彩なアートと奥深い物語の魅力を原画やスケッチで紹介。約500点。⑬あべのハルカス美術館☎06・4399・9050★5組10人に。11日(火)必着

■藤飯千尋展

◎8月5日(水)まで⑨9時~21時⑩無料⑪令和元年度「亀高文子記念一赤艸社賞」受賞記念展。⑫兵庫県民会館1階特別展示室※壁面のみの展示⑬兵庫県芸術文化協会☎078・321・2002



鳳凰

兵庫県立ピッコロ劇団ファミリー劇場 「わんわんごっこよー! シャーロックホームズ」

歌あり、踊りあり、大人も子どもも楽しめるファミリー劇場。

吉村祐樹、木村美憂、杏華、岡田力、吉江麻樹、鈴木あぐり、有川理沙、田淵詩乃

【日時】8月15日(土)15時、16日(日)11時

【場所】東りいたみホール(伊丹市立文化会館)

大ホール(阪急「伊丹駅」より北へ徒歩約3分、JR「伊丹駅」より西へ徒歩約8分)

【入場料】一般2500円、高校生以下1500円、セット券(一般+高校生以下)3500円(全席指定)※3歳以上有料。3歳未満でもお席が必要な場合は有料。

【主催】兵庫県立尼崎青少年創造劇場

【共催】東りいたみホール(伊丹市立文化会館)

【出演】金田萌果、橘義

【音楽】園田谷子

【演出】平井久美子(ピッコロ劇団)

【出演者・演目】「御公家女房」桂九ノ一、「向う付け」桂紅雀、「骨つり」桂南光(中入り)、「六文銭」桂九雀、「らくだ」桂文之助

【日時】9月26日(土)14時

【場所】ピッコロシアター大ホール

【入場料】一般3000円、高校生以下1500円(全席指定)



桂 南光

ピッコロシアター

兵庫県芸術文化協会友の会会員は、主催公演を割引で鑑賞できます(本人のみ、事前予約・要会員登録)

アクセス

■JR宝塚線塚口駅から徒歩約5分
■阪急神戸線塚口駅から徒歩約8分

お申し込み
お問い合わせは

06-6426-1940
<https://piccolo-theater.jp/>

■音声ガイドサービス
8月16日(日)11時
視覚に障害のある方の鑑賞をサポートする(音声ガイドサービス)をご用意しております。

舞台上の風景や登場人物の動き、表情などを、ピッコロ劇団員の俳優が音声で解説します。

要事前申込(担当:古川 06・6426・1940)

申込締切:8月9日(日) ※介助者1名まで無料



金田萌果 (ホームズ 役)

★入場者数を制限するなど、新型コロナウイルス感染予防に細心の注意を払い、上演いたします。

2020ピッコロ寄席「桂枝雀一門会」

【出演者・演目】「御公家女房」桂九ノ一、「向う付け」桂紅雀、「骨つり」桂南光(中入り)、「六文銭」桂九雀、「らくだ」桂文之助

【日時】9月26日(土)14時

【場所】ピッコロシアター大ホール

【入場料】一般3000円、高校生以下1500円(全席指定)

【送付先】〒661-0012 尼崎市南塚口町3-17-8 ピッコロシアター

【申込方法】往復ハガキに①氏名②住所③電話番号④券種・枚数(一人4枚まで)を記入し、お送りください。定員を超えた場合抽選。

【精算方法】万一、感染者が出た場合の対処として、ご来場者全員のお名前と連絡先を、当選ハガキ(復信)にご記入の上お持ちください。受付で回収し、チケット精算後、座席指定券をお渡しします。

兵庫県立芸術文化センター 8月発売予定公演 22日(土)より発売

春風亭小朝 独演会

36人抜きでの真打昇進、日本武道館での独演会開催、笑福亭鶴瓶、立川志の輔らとの「六人の会」結成など、常に落語界の第一線を走り続けてきた春風亭小朝。落語以外でも、新宿コマ劇場での座長公演、大河ドラマへの出演、音楽番組MCなど、幅広い活躍を続けています。

芸歴50年を迎え、ますます磨きがかかる話芸をどうぞお楽しみに!

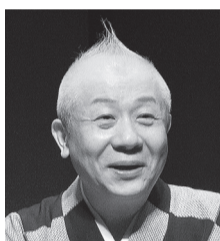
【出演】春風亭小朝
【ゲスト】笛吹かな(篠笛JAZZ)

【演目】当日のお楽しみ

【日時】9月20日(日)13時

【場所】阪急中ホール(芸術文化センター)

【入場料】4000円(全席指定)



春風亭小朝



笛吹かな

兵庫県立芸術文化センタープロデュース 音楽朗読劇 「愛しいクレアへ —冷蔵庫のうへの人生—」

シングルマザーで産婦人科医の母と娘クレア。多忙な母と多感な娘は日々の暮らしを協力し合い、冷蔵庫の扉の上に連絡メモを貼ってやり取りする。買物のメモ、お小遣い要求のメモ……

時に娘が母に反発する事もありながら、二人の日常は変わりなく続いて

いくはずだった……が、母は病魔に侵されてしまふ。あたりまえだった事、平穩な日々は永遠ではない事に想いを深くする珠玉の作品。

女医で母である役には元宝塚歌劇団トップスターで、舞台、映像作品で活躍、演技力、歌唱力共に評価が高い一路真輝。



一路真輝



藤野涼子

チケットを購入されるお客様へ
新型コロナウイルス感染防止対策にご理解とご協力をお願いいたします。
※マスクを着用されない方はご入場できません。
※37.5℃以上の発熱がある方は入場をお断りさせていただきます。
※来場者情報を把握するため、芸術文化センターでのチケットのご購入は芸術文化センター先行予約会員(無料)の登録が必要です。お一人様2枚までとさせていただきます。
※入場者数を制限して販売いたします。
※掲載の情報は、都合により変更になる可能性がございます。最新の情報につきましては、当センターウェブサイト等をご確認ください。

桂文珍 兵庫大独演会 「ネタのオートクチュール」

古典落語から創作落語まで、旺盛な好奇心と鋭い分析で天下一品の至芸を聴かせる、上方落語の看板・桂文珍。毎年大人気のリクエスト寄席では、ますます磨きをかけたネタをたっぷりご堪能いただけます! 他では

かけないような大ネタ、珍ネタの数々が、ご来場の方の一票で高座にかかるかもしれません。どうぞお聴き逃しなく!

※リクエスト寄席の詳細は、当センターウェブサイトで発表いたします。

【出演】桂文珍

【日時】10月9日(金)14時、10日(土)13時

【場所】阪急中ホール(芸術文化センター)

【入場料】5000円(全席指定)



桂 文珍

そして、娘クレアには、近年多くの映画賞で新人賞を受賞、NHK連続テレビ小説「ひよっこ」等さまざまなテレビドラマでも好評、2021年のNHK大河ドラマ「青天を衝け」出演も発表された藤野涼子。

【翻訳】八木明子

【上演台本】山谷典子

【演出】須藤黄英

【出演】一路真輝、藤野涼子

【ピアノ演奏】林正樹

【日時】9月26日(土)15時、27日(日)14時

【場所】阪急中ホール(芸術文化センター)

【入場料】7000円(全席指定)

【翻訳】八木明子

兵庫県立芸術文化センター

アクセス
■阪急西宮北口駅南改札口より徒歩15分(連絡デッキで直結)
■JR西宮駅より徒歩15分(阪急バス7分)

お申し込み
お問い合わせは
06-698-680-0255
(10時~17時・月曜休み※祝日の場合翌日)

<http://www.gcenter-hyogo.jp>

芸術文化の振興拠点 兵庫県立芸術文化センター 15 おかげさまで開館15周年



KOBELCO
大ホール
(2001席)



阪急
中ホール
(800席)



神戸女学院
小ホール
(417席)

自ら創造し、県民とともに創造するパブリックシアター

便利なアクセス!!
神戸三宮からも大阪梅田からも15分

(阪急電車特急乗車の場合)

◎ 阪急 西宮北口駅 南改札口スグ(連絡デッキで直結)
◎ JR 西宮駅より徒歩15分(阪急バス7分)
※ご来場は、電車・バスなどの公共交通機関をご利用ください。

先行予約会員募集中!

詳しくは

<http://www.gcenter-hyogo.jp>

兵庫県立芸術文化センターは、入場者数を制限するなど、新型コロナウイルス感染防止策を徹底した上で、7月に公演を再開いたしました。佐渡裕芸術監督の「心の広場」という言葉を実現し続けるよう、芸術性豊かなものから親近感に富むものまで、『幅広いニーズ』に応える公演を継続し、皆さまに愛され、まちの賑わいの原動力となる劇場として頑張ってまいります。

第272回

素顔拝見

書家 新井 龍雲さん

令和元年度兵庫県芸術奨励賞受賞者

古典基調 躍動感あふれる書



理芸作研 社賞、受 44
会書書道 新色など
法本県書 書道賞在
書日庫書 長史な住
読員、兵 理事、長
友査議運 会副理、院
会審評会 会書法書術
展(展協) 心書日書多
日事院家 究読賞、兵賞

日展会友。関西有数の漢字会派「書道研究玄心会」の副理事長を務める。書作家活動のほか、後進の指導育成、兵庫県書作家協会をはじめ各種書道団体での活動など、多岐にわたる。出身は岐阜県高山市。

書家である父の元、幼い頃から書に興味を持ち、20歳の時、玄心会の初代理事長を務めた故・劉蒼居先生の書く文字に一目惚れし、自ら門をたたき弟子入りすることに。転機は25歳の時、日展に初入選したこと。「生



の魅力は白と黒が織りなす流れるような美しさです」と話す龍雲さん。玄心会のリズム感のある筆さばきを活かした漢字の連綿作品が基本で流麗な作品づくりで知られる。「書き始めると頭で考えるのではなく、感覚が先行し筆が勝手に動いていきます。もちろん文字を墨で書くわけですが、同時に余白をも書いています。余白をどう書くか、白がどう表現されるかが作品の決めてです」

玄心会の若手有志で結成した「New飛鶴展」の魅力を白と黒が織りなす流れるような美しさです」と話す龍雲さん。玄心会のリズム感のある筆さばきを活かした漢字の連綿作品が基本で流麗な作品づくりで知られる。「書き始めると頭で考えるのではなく、感覚が先行し筆が勝手に動いていきます。もちろん文字を墨で書くわけですが、同時に余白をも書いています。余白をどう書くか、白がどう表現されるかが作品の決めてです」

涯に一回入選できたらと思っていただけに、この上なく嬉しさが込み上げ3日間泣き続けました。その後、姫路に移住し、劉先生の書生として筆技・書法の研鑽に励みまし。しかし、5年後に先生が突然の他界。まだまだ教えていただきたかったのに残念でなりません。以後、会を引き継いだ明石聰濤先生(現・兵庫県書作家協会会長)に師事し、書家として自立。「漢字作品(行・草書)

や「玄心書道展」では規格外の大作も発表しています。流麗な小作品とは一変し躍動感に溢れるインパクトのある作品だ。「大作ですと数枚の紙を継ぎ、特大の筆を使用します。一文字も大きく一枚書きあげるとタタタタになり、書道も体力勝負ですね(笑)」

今後の活動について龍雲さんはこう話した。「地位は落ちないが、怠けていたら腕はすぐに落ちるものだと常に思っています。劉先生・明石先生からの一番の教えは「書きに書く」ことだと感じています。初心を忘れず、日々研鑽を積み、唐や宋代の古典を根幹とした作品づくりを心がけていきたいですね。そこに明・清代の華やかな古典を取り入れた新しい方向性を見いだしていきたいです。行・草書のオールラウンダーとして、観る人の心にとまる作品を目指して頑張っています」

路書道キッズ」の実技指導にもボランティアであたっている。「書道以外に興味? 特にな書くことが好きで、仕事であり趣味です。旅行に掛けても当地の書道具店について立ち寄っています(笑)」

書道会臨書作 龍雲さん 昨11月の講習で臨書作 例を揮ごうする龍雲さん

ものだと常に思っています。劉先生・明石先生からの一番の教えは「書きに書く」ことだと感じています。初心を忘れず、日々研鑽を積み、唐や宋代の古典を根幹とした作品づくりを心がけていきたいですね。そこに明・清代の華やかな古典を取り入れた新しい方向性を見いだしていきたいです。行・草書のオールラウンダーとして、観る人の心にとまる作品を目指して頑張っています」

伝統文化体験教室

参加者募集

日本の伝統文化に気軽に触れていただく体験教室です。参加者の皆さまに安心して安全に体験していただくよう新型コロナウイルス感染症対策を講じて開催いたします。

【日時】10月6日(火)▼第1部 9時40分〜10時40分「能を演じよう!」能楽の謡と型(謡曲・仕舞の体験)▼第2部 10時50分〜11時50分「狂言を演じよう!」(狂言の体の使い方、声の出し方の実技)※第1部のみ、第2部のみ受講も可。

【講師】能楽協会神戸支部 【募集人員】8名(先着順) 【参加料】無料 【場所】兵庫県公館・和風会議室(楠園亭) *和室の教室です。イスが必要な方はご相談ください。 【申込方法】氏名、〒住所、電話・FAX番号、年齢、

※9月に予定しております「抹茶へのお誘い」は新型コロナウイルス感染症対策を講じての開催は困難と判断し、やむなく中止するごとのいたしました。

教室名、希望の部をご記入のうえ、FAXか電話、Eメールで当協会(2面参照)までお申込みください。

【日時】10月1日(木)19時 【出演】ピアノ/坂本彩 【出演】ピアノ/坂本彩

兵庫の書展

兵庫県書作家協会創立70周年記念「二〇二〇令和からの発信」

【会場】第一会場 顧問・参事・参与・理事/大丸ミュージアム(神戸) 【第二会場】 高校生以下無料、一般・大学生1000円

【入場料】 高校生以下無料、一般・大学生1000円

【入場料】 高校生以下無料、一般・大学生1000円

【入場料】 高校生以下無料、一般・大学生1000円

【入場料】 高校生以下無料、一般・大学生1000円

兵庫県書作家協会は2020年、創立70周年を迎えます。それを記念して「二〇二〇令和からの発信」兵庫の書展」を兵庫県立美術館、大丸ミュージアム(神戸)、兵庫県民アートギャラリーの3会場で同時開催します。

【会期】9月1日(火)〜6日 (日) 【開館時間】10時〜18時、入場は閉館の30分前まで 【入場料】無料

【開館時間】10時〜17時(7日は16時まで) 【入場料】無料

【会期】9月2日(水)〜7日 (月) 【開館時間】10時〜20時(4日は17時)

【開館時間】10時〜20時(4日は17時)

【開館時間】10時〜20時(4日は17時)

【開館時間】10時〜20時(4日は17時)

【開館時間】10時〜20時(4日は17時)

【開館時間】10時〜20時(4日は17時)

特別会場 先達作家・現代書壇作家/兵庫県立美術館ギャラリー棟3階 ☎078・262・

特別会場 先達作家・現代書壇作家/兵庫県立美術館ギャラリー棟3階 ☎078・262・

特別会場 先達作家・現代書壇作家/兵庫県立美術館ギャラリー棟3階 ☎078・262・

特別会場 先達作家・現代書壇作家/兵庫県立美術館ギャラリー棟3階 ☎078・262・

特別会場 先達作家・現代書壇作家/兵庫県立美術館ギャラリー棟3階 ☎078・262・

特別会場 先達作家・現代書壇作家/兵庫県立美術館ギャラリー棟3階 ☎078・262・

特別会場 先達作家・現代書壇作家/兵庫県立美術館ギャラリー棟3階 ☎078・262・

特別会場 先達作家・現代書壇作家/兵庫県立美術館ギャラリー棟3階 ☎078・262・

特別会場 先達作家・現代書壇作家/兵庫県立美術館ギャラリー棟3階 ☎078・262・

地域の文化情報 中播磨

庭園アートプロジェクト
たまはがねの響
一音と光のインスタレーション
8月30日(日)まで開催中

雲光響2020」エリアで、ユーチューブ上の「KannoStarSounds」をスマホのスピーカーで再生しながら庭園内を歩くと、まるで音楽の一部になったかのように「星雲光響」の音空間造りに参加できます。さまざまな「音の姿」をお聴きください(携帯電話の通信料がかかります)。



【会期】8月30日(日)まで
【開催時間】10時～17時
金・土曜日、8月9日(日)は20時まで。*22時までは門の外からも光と音を楽しんでいただけます。

【休館日】月曜日(ただし8月10日は開館)、11日(火)

【観覧料】無料

【場所】姫路市立美術館庭園(JR・山陽「姫路駅」より徒歩約20分、または神姫バス「姫山公園南」「医療センター」「美術館前」下車すぐ)

【問い合わせ】姫路市立美術館 ☎079・222・2288

世界遺産・国宝「姫路城」、国登録有形文化財「姫路市立美術館」、そして12点の彫刻のある庭園を一望に収める唯一無二の景観を作品化する庭園アートプロジェクト「たまはがねの響」。



姫路城をバックにした夜の「星雲光響2020」エリア



兵庫の城跡訪ねて

竹田城跡(朝来市和山町竹田古城山169)
戦国時代の石垣に迫力
近代化の遺産 神子畑選鉱場跡

朝来市の竹田城跡と神子畑選鉱場跡を訪ねました。竹田城跡は戦国時代の山城の荒々しさが迫り、神子畑選鉱場跡は明治以降の近代化を支えた施設のひとつでありました。そこではどちらも喜怒哀楽をかかえた人々の暮らしが営まれていたことでしょう。

そんな魅力がこの城跡にはたしかにあります。雲海に浮かぶ石垣の城跡の写真で、いまでは完全に全国区となりました。もともと虎臥城(とせじょう)虎が伏している姿という別名がありました。いまでは「日本のマチュピチュ」「天空の城」という異称がつけられました。

お城は標高約354mの古城山の頂上に築かれていました。丹波から西進する山陰道と播磨から北上する播磨道の二つの旧街道を見下ろす位置にあります。1443(嘉吉3)年に築かれ、1600(慶長5)年に廃城となったと伝えられています。生野銀山をおさえる要衝の地でもありました。



「茶すり庵」の但馬牛ハンバーグ定食(1500円、税込み)

城下町らしさを味わうなら、JR播但線竹田駅に近い寺町通りを歩くといでしょう。法樹寺など四つのお寺が並んでおり、落ち着いたたたずまいを見せています。昼食は「道の駅但馬のまほろば」のレストラン「茶すり庵」でハンバーグ定食を食しました。肉がやわらかく肉汁が豊かで、美味でした。



神子畑選鉱場跡と「一円電車」

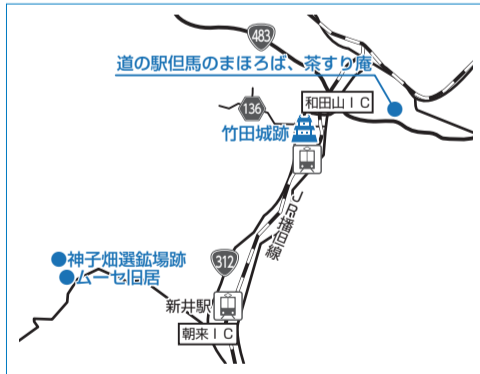


ムーセ旧居

「まほろば」という言葉の響きがよくて、一度訪ねてみたいと考えていました。「大和はくにのみまほろば……」という言い方でよく知られていますが。広辞苑によると、「まほろば」とは、生野明治のはじめごろ、生野鉱山で調査・開発に当たったフランス人鉱山技師エミール・ムーセが住んでいた生野町の宿舎を移設したものです。

お出かけのヒント
竹田城跡 11943年、国史跡に指定された。観覧料 高校生以上500円、中学生以下無料。季節により登れる時間が違う。情報館 天空の城 ☎079・674・2120
茶すり庵(道の駅但馬のまほろば内) 朝来市山東町大月92-6。北近畿豊岡自動車道山東PA内にある。☎11時～20時、無休。
神子畑選鉱場跡 朝来市佐養1826番地1。2007年、経済産業省が近代化産業遺産群の一つとして認定。今年6月、朝来市鉱石の道 神子畑交流館「神選」(水曜休館) ☎079・666・8002 がオープンした。朝来市あさご観光協会 ☎079・679・67

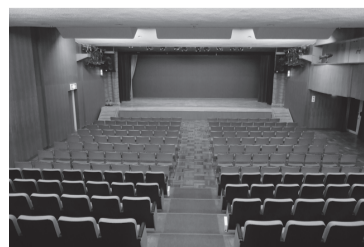
といいます。明治時代末期には鉱脈が減少し、1919(大正8)年に明延鉱山(養父市大屋町)から掘り出された原石を機械で錫、銅、亜鉛などの鉱石により分ける選鉱場として発足します。その後、円高の急な進展で1987(昭和62)年、明延鉱山の閉山とともに、選鉱場は閉鎖されたのでした。現場には、選鉱場の建物の基礎だったコンクリートなどがあります。日本の近代化を支えた重厚な施設がどっしりとした姿で迫ってきます。明延から神子畑までの鉱石運搬電車に1945年、従業員や家族を乗せる客車を製造。最初は50銭、のちに1円としたため、「一円電車」の愛称で親しまれました。



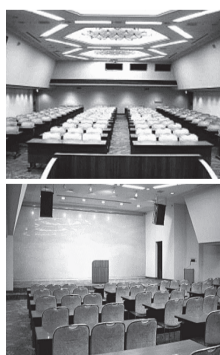
兵庫県民会館

音楽会、講演会、研修会、展覧会、パーティーなどにご利用いただけます。
ホール専用(2台)のプロジェクター(レーザー光源 5,200ルーメン)を導入。(無料)
会議室専用(2台)のプロジェクター(レーザー光源 5,000ルーメン)も導入。(無料)

9階けんみんホール(360席)
新しいピアノや反響板を設置し、リニューアルして生まれ変わりました。



11階パルテホール(150席)
講演会、研修会、パーティー会場としてご利用いただけます。



〒650-0011
神戸市中央区下山手通
4丁目16番3号

【アクセス】
地下鉄山手線「県庁前駅」下車すぐ
JR神戸線「元町駅」・阪神本線「元町駅」下車、北へ徒歩約7分

お申込み・お問い合わせ
TEL. 078-321-2131
FAX. 078-321-2138

http://hyogo-arts.or.jp
※空室情報はホームページで随時更新中



駐車場37台完備(24時間営業)