



題字：井茂圭樹（書家・文化功労者）

令和2年10月号 兵庫県芸術文化協会

発行所／(公財)兵庫県芸術文化協会
文化振興部
〒650-0011 神戸市中央区下山手通4丁目16番3号
(兵庫県民会館内) 電話078-321-2002
編集・発行人／山本亮三
(公財)兵庫県芸術文化協会理事長
http://hyogo-arts.or.jp

新進芸術家に発表の場を提供 新進芸術家育成プロジェクト

令和元年度坂井時忠音楽賞受賞者 富田一樹さんが出演

新型コロナウイルスの影響で発表の機会が減少している芸術家を支援する「新進芸術家育成プロジェクト」・リサイタルシリーズが、県内の各施設で気軽に良質な音楽を楽しんでいただけに、入場無料(要整理券)。11月には令和元年度坂井時忠音楽賞受賞者の富田一樹さんのパイプオルガンリサイタルが、宝塚ベガ・ホールにて開催されます。



富田一樹



藤原功次郎
さユネカ
のユニチャ
のフチは
のーら

【日時】11月6日(金)19時
【出演】トロンボーン／藤原功次郎
川西市出身。インターナショナル音楽大学卒業。大阪府立音楽大学で最優秀賞を得て首席で卒業。同大学音楽専攻科修了。ドイツ・リュベック音楽大学大学院修士課程を最高得点で修了。第20回パッハ国際コンクールオ

【日時】11月20日(金)19時
【出演】パイプオルガン／富田一樹
大阪府摂津市出身。大阪音楽大学を最優秀賞を得て首席で卒業。同大学音楽専攻科修了。ドイツ・リュベック音楽大学大学院修士課程を最高得点で修了。第20回パッハ国際コンクールオ



藤原功次郎

【日時】12月4日(金)19時
【出演】クラリネット／藤山晶子
山晶子、ピアノ／河内仁志
山晶子、ピアノ／河内仁志
山晶子、ピアノ／河内仁志



藤原功次郎

【日時】11月6日(金)19時
【出演】パイプオルガン／富田一樹
大阪府摂津市出身。大阪音楽大学を最優秀賞を得て首席で卒業。同大学音楽専攻科修了。ドイツ・リュベック音楽大学大学院修士課程を最高得点で修了。第20回パッハ国際コンクールオ



藤原功次郎

【日時】11月6日(金)19時
【出演】パイプオルガン／富田一樹
大阪府摂津市出身。大阪音楽大学を最優秀賞を得て首席で卒業。同大学音楽専攻科修了。ドイツ・リュベック音楽大学大学院修士課程を最高得点で修了。第20回パッハ国際コンクールオ

【日時】11月6日(金)19時
【出演】トロンボーン／藤原功次郎
川西市出身。インターナショナル音楽大学卒業。大阪府立音楽大学で最優秀賞を得て首席で卒業。同大学音楽専攻科修了。ドイツ・リュベック音楽大学大学院修士課程を最高得点で修了。第20回パッハ国際コンクールオ

【日時】11月20日(金)19時
【出演】パイプオルガン／富田一樹
大阪府摂津市出身。大阪音楽大学を最優秀賞を得て首席で卒業。同大学音楽専攻科修了。ドイツ・リュベック音楽大学大学院修士課程を最高得点で修了。第20回パッハ国際コンクールオ

【日時】12月4日(金)19時
【出演】クラリネット／藤山晶子
山晶子、ピアノ／河内仁志
山晶子、ピアノ／河内仁志

【日時】11月6日(金)19時
【出演】パイプオルガン／富田一樹
大阪府摂津市出身。大阪音楽大学を最優秀賞を得て首席で卒業。同大学音楽専攻科修了。ドイツ・リュベック音楽大学大学院修士課程を最高得点で修了。第20回パッハ国際コンクールオ

【日時】11月6日(金)19時
【出演】パイプオルガン／富田一樹
大阪府摂津市出身。大阪音楽大学を最優秀賞を得て首席で卒業。同大学音楽専攻科修了。ドイツ・リュベック音楽大学大学院修士課程を最高得点で修了。第20回パッハ国際コンクールオ

江戸時代の女性たちは何を考え、どのように生きていたのでしょうか。一般的には、当時の女子教訓書『女大学』などで理想とされた、従順で貞淑な女性像で語られることも多いかもしれませんが、しかし、その一方で、よりよい暮らしを求めて自ら考え、行動した女性たち

【日時】12月4日(金)19時
【出演】クラリネット／藤山晶子、ピアノ／河内仁志
山晶子、ピアノ／河内仁志

【日時】11月6日(金)19時
【出演】パイプオルガン／富田一樹
大阪府摂津市出身。大阪音楽大学を最優秀賞を得て首席で卒業。同大学音楽専攻科修了。ドイツ・リュベック音楽大学大学院修士課程を最高得点で修了。第20回パッハ国際コンクールオ

【日時】11月6日(金)19時
【出演】パイプオルガン／富田一樹
大阪府摂津市出身。大阪音楽大学を最優秀賞を得て首席で卒業。同大学音楽専攻科修了。ドイツ・リュベック音楽大学大学院修士課程を最高得点で修了。第20回パッハ国際コンクールオ

【日時】11月6日(金)19時
【出演】パイプオルガン／富田一樹
大阪府摂津市出身。大阪音楽大学を最優秀賞を得て首席で卒業。同大学音楽専攻科修了。ドイツ・リュベック音楽大学大学院修士課程を最高得点で修了。第20回パッハ国際コンクールオ

【日時】11月6日(金)19時
【出演】パイプオルガン／富田一樹
大阪府摂津市出身。大阪音楽大学を最優秀賞を得て首席で卒業。同大学音楽専攻科修了。ドイツ・リュベック音楽大学大学院修士課程を最高得点で修了。第20回パッハ国際コンクールオ

兵庫県立歴史博物館

特別展 女たちのひょうご

—千姫から緒方八重まで—
10月3日(土)～11月23日(月・祝)

の存在もまた各地に伝えられています。本展では、千姫や田ステ女、大石りく、緒方八重などの著名な人物から商家や庄屋の女性など無名の人物まで、ひょうごゆかりの女たちを多数取り上げながら、江戸時代の女性の多様な人生について考えます。

【休館日】月曜日※ただし、11月23日(月・祝)は開館
【観覧料】大人1,000円(当協会友の会会員は800円)、大学生700円、70歳以上500円、高校生以下無料
【場所】兵庫県立歴史博物館(姫路市本町) ☎079・288・9011
【プレゼント】チケットを抽選で5組10人に。応募方法は本紙3面。9日(金)必着

SNSはじめました!

ソーシャルネットワークサービス

動画配信はこちらをチェック!

- YouTube ユーチューブ
- Instagram インスタグラム
- facebook フェイスブック
- twitter ツイッター

兵庫ゆかりのアーティスト動画を配信中!
ユーチューブチャンネルに登録をお願いします!

「すずかけ」

は本号で記念すべき四〇〇回を迎えることができました。これもひとえに、皆様の暖かいご支援のおかげと、心から感謝申し上げます。

本紙は、昭和六十二年四月の創刊以来、三十三年余にわたり、その時々々にふさわしい芸術文化情報を発信し続けてきました。この間、阪神・淡路大震災、東日本大震災をはじめ、幾多の自然災害、事件、事故などを経験しましたが、その度に人々のこころを癒やし、元気づけられる情報の発信に努めてまいりました。

今日の新型コロナウイルスの感染拡大は、芸術文化活動にも多大な影響を及ぼしています。感染防止のため、人との接触機会の低減が求められ、演奏会や演劇などは一時中止になりました。再開後も、観客数を会場定員の半分以上とするなど制限が設けられてきました。本紙の創刊当時、このような状況を誰が想像し得たでしょうか。

しかしその一方で、私たちは今回の自粛生活や社会活動の制限などを通じて、人と人とのつながり、芸術文化の大切さを改めて実感したのではないのでしょうか。

これからも、その時代にふさわしい、読者の皆様に希望や元気を持っていただける紙面作りを努めてまいります。引き続きご愛読のほど、よろしくお願い申し上げます。(N)

各種イベントで さわやかステージ

新型コロナウイルス対策関連事業

当協会が今年度実施している「ひょうごさわやかステージ」は、シンポジウム等の各種大会に彩りを添えるために新進・若手のアーティストによるミニコンサート等を実施するもの

【日時】11月6日(金)19時
【出演】パイプオルガン／富田一樹
大阪府摂津市出身。大阪音楽大学を最優秀賞を得て首席で卒業。同大学音楽専攻科修了。ドイツ・リュベック音楽大学大学院修士課程を最高得点で修了。第20回パッハ国際コンクールオ

【日時】11月6日(金)19時
【出演】パイプオルガン／富田一樹
大阪府摂津市出身。大阪音楽大学を最優秀賞を得て首席で卒業。同大学音楽専攻科修了。ドイツ・リュベック音楽大学大学院修士課程を最高得点で修了。第20回パッハ国際コンクールオ

【日時】11月6日(金)19時
【出演】パイプオルガン／富田一樹
大阪府摂津市出身。大阪音楽大学を最優秀賞を得て首席で卒業。同大学音楽専攻科修了。ドイツ・リュベック音楽大学大学院修士課程を最高得点で修了。第20回パッハ国際コンクールオ



りんぼうみつどもえもんらでんぐんじんくら
輪宝三巴文螺鈿軍陣鞍(個人蔵)

兵庫県立考古博物館で10月10日(土)から

特別展 兵庫ゆかりの武将たち

—明智光秀とその時代—

兵庫県では、戦国から近世へと時代が移り変わるなかで、重要な戦いがくりひろげられました。毛利勢と織田勢との対決が迫るなかで、信長に叛旗を翻した武将たちは敗れ去り、その信長も明智光秀の謀反で本能寺に倒れ、豊臣秀吉が天下統一を果たした後も、徳川家康が江戸に幕府を開き長期政権の基礎を確立するまで戦乱は続きました。

出演料は当協会が負担します。芸術文化の鑑賞機会の提供とアーティストの演奏機会の提供を目的とした新型コロナウイルス対策関連事業のひとつです。

9月19日には神戸市内で「神戸キワニスクラブ50周年記念事業」が開催され、マリンバ奏者の小松加奈さんと山本葉菜子さんが出演。「さらさら星変奏曲」などおなじみの曲や絵本の読み聞かせとのコラボレーションを披露するなど、100人を超える聴衆を楽しませました。

ふれあいの祭典 第26回 兵庫ふれあい美術展

日本画・洋画・彫刻・工芸・書・写真の作品を募集します

新たな美の創造と世代や分野を超えた人々の交流の場として「兵庫ふれあい美術展」の作品を募集します。県内7箇所です。応募作品は原則として全て展示しますので、ふるって応募ください。

【応募資格】 兵庫県内に在住・在勤もしくは在学の15歳以上の方
 【出品料】 無料
 【申込締切】 11月20日(金)
 【応募規定】 各部門1人1点(最大6点)・公募展出品作品を除く(その作品に手を加えた作品を含む)
 【部門】 日本画(水墨画含む) 洋画(油絵、水彩、素描、版画、パステル) 彫刻、工芸(陶芸、染織、漆、人形、七宝、金工、木工、竹工、皮革、ガラス、切り絵)、書、写真
 【搬入日時・場所】 ▼12月7日(月)～8日(火)10時～16時/嬉野台生涯教育センター(加東市下久米)、西播磨文化会館(たつの市新宮町宮内)、但馬文教府(豊岡市妙楽寺)、淡路文化会館(淡路市多賀) ▼12月8日(火)10時～16時/丹波の森公苑(丹波市柏原町柏原)、ナカムラ画材店(姫路市本町) ▼12月12日(土)10時～15時/原田の森ギャラリー(神戸市灘区原田通3・8・30)
 【申込方法】 所定の用紙に必要事項を記入の上、11月20日(金)までに当協会「兵庫ふれあい美術展」係へ郵送か持参(平日10時～17時)、またはFAXメールにてお申込みください。※お申込み後の搬入出場所は変更できません。
 *用紙は当協会までお問い合わせください。



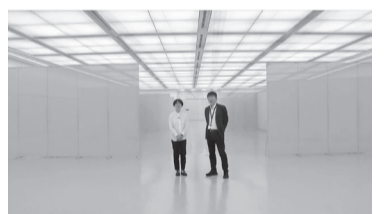
横尾忠則現代美術館 & 原田の森ギャラリー YouTubeでPR動画を配信中!

横尾忠則現代美術館と原田の森ギャラリーのPR動画がYouTubeで現在、配信中です。横尾忠則現代美術館の動画は、先日開催された「兵庫県立横尾忠則救急病院」の会場風景映像とともに、担当学芸員がわかりやすく解説しています。また、「Y+TMCCAの舞台裏」と題して、展覧会の準備から開催、作品の保存修復、広報・教育普及など、美術館の日常



横尾忠則現代美術館のYouTubeチャンネルから

の業務の表側と裏側を学芸スタッフが7回シリーズで紹介しています。一方、原田の森ギャラリーの動画は、全国の都道府県立のギャラリーとして日本最大級の展示面積を誇る同ギャラリーの魅力を紹介するPR動画です。ギャラリースタッフが建物や展示室等を巡りながらご案内する演出となっています。



原田の森ギャラリーのYouTubeチャンネルから

日本を代表する建築家の村野東吾氏が手がけた、床面積1300平米を誇る無柱の本館2階大展示室はその大きさに圧倒されます。また、デザイン性あふれる本館エントランスやスロープ、別館階段も必見です。それぞれの動画は、横尾忠則現代美術館と原田の森ギャラリーの公式チャンネルで視聴いただけます。



兵庫県いけばな展 (神戸展)

ふれあいの祭典 県民文化普及事業

10月のイベントガイド

ふれあいの祭典・県民文化普及事業が県内各地で開催されます。どなたでも参加できますが、入場制限する場合がありますので、整理券が必要なイベントにつきましては

は、お問い合わせのうえ、ご参加ください。

▼兵庫県いけばな展(神戸展)
 【日時】前期/1日(木)～3日(土)10時～20時(※最終日は17時30分まで)、後期/4日(日)～6日(火)10時～20時(※最終日は17時まで)
 【場所】大丸ミュージアム(神戸)
 【入場料】700円※高校生以下無料
 【問い合わせ】兵庫県いけばな協会 ☎078・341・7711
 ▼詩のフェスタひょうご
 【日時】3日(土)13時30分～16時30分
 【場所】兵庫県教育会館ラッセホール
 【入場料】無料
 【問い合わせ】兵庫県現代詩協会 ☎078・241・3086
 ▼ひょうごプラスフェスティバル2020
 【日時】11日(日)13時～16時
 【場所】高砂市文化会館 じょうとんばホール
 【入場料】無料(要整理券)
 【問い合わせ】兵庫県吹奏楽連盟 ☎078・325・3006



詩のフェスタひょうご



ひょうごプラスフェスティバル2019

伝統文化「箏コース」が成果発表

ふれあいの祭典 ひょうご邦楽の祭典

今年度、当協会が新たに起ち上げた伝統文化「学び塾」。伝統文化に関する師範等の指導により魅力的な講座を継続的に学ぶ機会を提供し、仕上げとして舞台等で披露することで県民の伝統文化に対する関心を高め、人材を育成するために始めたもので、今年度は「箏」「長唄」の2コースを開設しました。

今年度、当協会が新たに起ち上げた伝統文化「学び塾」。伝統文化に関する師範等の指導により魅力的な講座を継続的に学ぶ機会を提供し、仕上げとして舞台等で披露することで県民の伝統文化に対する関心を高め、人材を育成するために始めたもので、今年度は「箏」「長唄」の2コースを開設しました。

術文化センターで「学び塾・箏コース」の成果発表演奏が行われました。兵庫県箏絃連盟加盟団体の箏・三絃奏者が一堂に会した舞台、「ふれあいの祭典 ひょうご邦楽の祭典」に出演、演奏を披露させていただきました。



ひょうご邦楽の祭典



また、ご指導いただいた日本当道音楽会朋友会の中春長子先生は、日本伝統文化を広げるために企画された「学び塾」に、一般募集でお箏に興味のある方を短期間で講習し、ひょうご邦楽の祭典の舞台に立たせる計画で、講師を引き受けることになったことについて、「本当に6回のお稽古で弾くことが出来るのか、とても不安で心配でした。まず選曲に悩みました。日本文化の中で誰かが知っている曲「さくら」の原曲を元に基礎の手法を取り入れました。とても熱心に取り組み、2時間のお稽古が終わり、2時間も居残って、自主練習をされていたそうです。その結果、この度の演奏会で受講生の皆さんは、落ち着いて演奏され、見事な素晴らしい「さくら」を弾き咲かされておりました。

11月から、伝統文化「学び塾・長唄コース」(募集終了)が始まります。成果発表演奏に、ご期待ください。

【受講生】浅原直美・石井幸子・引頭真由美・岡本敬子・為田真理・前島須美・前田桃子・松尾昌子・渡邊芳子
 【講師】中春長子・中馨一・中千紗平秀子・中春華二・三子

また、ご指導いただいた日本当道音楽会朋友会の中春長子先生は、日本伝統文化を広げるために企画された「学び塾」に、一般募集でお箏に興味のある方を短期間で講習し、ひょうご邦楽の祭典の舞台に立たせる計画

で、講師を引き受けることになったことについて、「本当に6回のお稽古で弾くことが出来るのか、とても不安で心配でした。まず選曲に悩みました。日本文化の中で誰かが知っている曲「さくら」の原曲を元に基礎の

手法を取り入れました。とても熱心に取り組み、2時間のお稽古が終わり、2時間も居残って、自主練習をされていたそうです。その結果、この度の演奏会で受講生の皆さんは、落ち着いて演奏され、見事な素晴らしい「さくら」を弾き咲かされておりました。

11月から、伝統文化「学び塾・長唄コース」(募集終了)が始まります。成果発表演奏に、ご期待ください。

10月3日(土)、県民会館1階にコーヒーなどのドリンク類はもちろん、軽食やスイーツメニューも充実したカフェがオープンします。テイクアウトのお弁当も販売予定です。



【優待内容】ご飲食代金を1割引
 【営業時間】8時30分～17時

お申し込みお問い合わせは
 文化振興部
 〒650-0001 神戸市中央区下山手通4-16-3
 ☎078・321・2002
 FAX 078・321・2139
 メール sinkoubu@hyogo-arts.or.jp
 http://hyogo-arts.or.jp



催物情報

イベントガイド

プレゼントのご応募について

①希望プレゼント名②希望枚数(2枚まで)
③〒住所④氏名⑤電話番号⑥友の会会員の方は会員番号⑦メッセージを明記し、ハガキかFAXで送付。
*応募締切後に抽選。当選者の発表は、発送をもってかえさせていただきます。

〒650-0011 神戸市中央区下山手通4-16-3
(公財)兵庫県芸術文化協会「すずかけ」係
FAX 078-321-2139

*応募者の個人情報の取り扱いについては(公財)兵庫県芸術文化協会が厳重に管理し、プレゼントの発送・関連するお問い合わせのみに利用いたします。

㊦=開催日、㊧=休館日
㊨=開館時間、㊩=入場(館)料金
㊪=内容、㊫=出演者・団体
㊬=会場、㊭=問い合わせ先

兵庫県民アートギャラリー

☎078・321・2131

- いのうえのぶこ展(1階) ㊦10月15日(木)~18日(日) ㊨10時~17時30分、初日は13時~、最終日は~15時 ㊩無料 ㊪水墨画約40点
- 第56回兵庫県職員作品展(2階) ㊦10月21日(水)~25日(日) ㊨10時~18時、最終日は~12時 ㊩無料 ㊪絵画、書、工芸、彫刻、写真等約100点
- 第22回神戸青蓮社仏画と絵画展(2階) ㊦10月22日(木)~25日(日) ㊨10時~16時30分、初日は12時~、最終日は~16時 ㊩無料 ㊪日本画約15点
- 第23回兵庫県日本画家連盟会員小作品展(2階) ㊦10月27日(火)~11月1日(日) ㊨10時~17時、最終日は~16時 ㊩無料 ㊪日本画約80点
- 神戸東ロータリークラブ「東彩会」(2階) ㊦10月27日(火)~31日(土) ㊨10時~18時、最終日は~15時 ㊩無料 ㊪洋画、写真約25点
- KSC OB楽展会展(2階) ㊦10月28日(水)~11月2日(月) ㊨10時~17時、初日は13時~、最終日は~15時 ㊩無料 ㊪絵画、陶芸約80点

ひょうごアーティストサロン

☎078・321・2005

- 兵庫県民会館ロビーコンサート(1階ロビー)
- ①福嶋令奈ヴァイオリンコンサート ㊦10月10日(土)14時 ㊩無料 ㊪ヴァイオリン/福嶋令奈、ピアノ/安達萌*いけばな/橋本和甫(兵庫県いけばな協会/未生流中山文甫会)
- ②木田陽子ピアノコンサート ㊦10月24日(土)14時 ㊩無料 ㊪ピアノ/木田陽子*いけばな/富士聡子(兵庫県いけばな協会/華精流)
- 兵庫の工芸壁面を飾る(1階サロン内) ㊦10月1日(木)~11月30日(月) ㊨10時~17時、最終日は~16時 ㊩水・日曜日 ㊩無料 ㊪工芸作家4人の作品

原田の森ギャラリー

☎078・801・1591

- 生かされしものたち 松原政祐展(本館1階) ㊦10月4日(日)まで ㊨10時~17時30分、最終日は~16時 ㊩無料 ㊪洋画約50点
- niche展(東館1・2階) ㊦10月4日(日)まで ㊨10時~17時30分、最終日は~16時 ㊩無料 ㊪洋画、児童画約150点
- 公募第25回二元会兵庫支部展(本館1・2階) ㊦10月7日(水)~11日(日) ㊨10時~17時、最終日は~16時 ㊩無料 ㊪洋画、日本画約180点
- KUA京都芸術大学(旧京都造形芸術大学)通信教育部卒業生 第13回「MARBLE」展(東館1・2階) ㊦10月21日(水)~25日(日) ㊨10時~17時、最終日は~16時 ㊩無料 ㊪絵画、染織、陶芸約50点
- アトリエブラド展(東館1・2階) ㊦10月28日(水)~11月1日(日) ㊨10時~17時、最終日は~15時 ㊩無料 ㊪洋画約200点

横尾忠則現代美術館

☎078・855・5607

■横尾忠則の緊急事態宣言
㊦12月20日(日)まで ㊨10時~18時、入場は17時30分まで ㊩月曜日、ただし祝日の場合は翌平日 ㊩一般700円(友の会会員は550円)、大学生550円、70歳以上350円、高校生以下無料 ㊪コロナ禍が起こるはるか以前の、横尾の絵画における危機的状況の表現に注目します。また現在横尾がコロナ禍に反応

するかたちでウェブ上で展開している作品《With Corona》を、展示空間各所に散りばめるようなインスタレーションもあわせて行います。

神戸

- 「アートで世界をつなぐ「地球アトリエ」構想」
㊦10月9日(金)まで ㊨10時~18時、入場は17時30分まで ㊩月曜日 ㊩無料 ㊪絵画や音楽、演劇など様々な芸術を楽しむ体験型施設として、兵庫県立有馬富士公園内の「新宮晋 風のミュージアム」に隣接して建設が予定されている、「地球アトリエ」その7棟の建物群の模型を国内初展示します。 ㊩兵庫県立美術館アトリエ1 ㊩地球アトリエ実行委員会 ☎079・568・3764
- 東音松浦麻矢リサイタル〜源平にまつわる物語〜
㊦11月8日(日) ㊨11時・15時 ㊩2500円(当日500円増)、全席指定*各回100名限定*座席指定券は郵送。チケット申込み締切/10月25日(日) ㊩長唄、須磨琴、日本舞踊で織りなす源平「雅」の世界を、須磨寺貫主の解説とともに楽しめます。 ㊩湊川神社 神能殿 ☎東音松浦麻矢 ☎078・575・8840

阪神南・北

- 秋季展「このいろなにいろ」
㊦11月23日(月・祝)まで ㊨10時~17時、入館は16時30分まで ㊩火曜日、ただし祝日の場合は翌平日、10月19日(月)は展示替えのため「記念館」は休館 ㊩一般500円、中小生250円 ㊩江戸・明治・大正・昭和と時代が移ろう中で様々な絵が描かれ、人々を魅了してきました。画題に対してどの色がふさわしいのか、画家が真剣に向き合った末に作品が完成しています。本展では、時代や流派が異なる作品の、色使いの違いに注目します。 ㊩白鹿記念酒造博物館(酒ミュージアム)・記念館 ☎0798・33・0008

東・北播磨

- 企画展「別所町の遺跡」



王子神社経塚 経筒・外容器

㊦12月6日(日)まで ㊨9時~17時、入館は16時30分まで ㊩月曜日、ただし祝日の場合は翌平日 ㊩無料 ㊩三木市別所町には約300か所の遺跡が確認されています。本展では、別所町で実施された遺跡の発掘調査成果について、出土遺物や写真パネルを通して別所町の歴史を紹介します。 ㊩三木市立みき歴史資料館 ☎0794・82・5060

中・西播磨

- 兵庫県伝統文化研修館事業「定期公演」

㊦10月31日(土)~11月1日(日)ほか ㊨各日2回公演(予定)(11時30分~11時50分、12時50分~13時10分) ㊩無料(別途好古園入園料(大人310円、小中高生150円)が必要) ㊩潮音齋(好古園内)で花笠かぶき人間塾による姫路城奉賀舞が披露されます。 ㊩好古園 ㊩中播磨県民センター 県民交流室 県民課 ☎079・281・9197 ★世界遺産「姫路城」と聡明で美しい「千姫」への想いを込めて



姫路城おどり節

制作された「姫路城おどり節」のCD(上記事業でも使用)を10人にプレゼント。9日(金)必着
■県民芸術劇場 ヴォーカルフェニックスコンサート
㊦10月25日(日) ㊨14時 ㊩800円(当日200円増)、全席指定 ㊩ソプラノ/田中潤子、水澤節子、メソソプラノ/荒田祐子、テノール/松本薫平、ピアノ/坂本恵子、クラリネット/小川哲生 ㊩オペラ「カルメン」より「ハバナラ」、オペラ「蝶々夫人」より「ある晴れた日に」、インマクラライナー、エリーゼのために ほか ㊩神河町中央公民館 グリンデルホール ☎0790・34・1450
■県民芸術劇場 11びきのねことぶた
㊦11月1日(日) ㊨14時 ㊩1000円(当日500円増)、全席指定*1歳以上要入場券 ㊩人形劇団クラルテ、原作/馬場のぼる(こぐま社刊)、脚色・演出/東口次登 ㊩太子町立文化会館あすかホール ☎079・277・2300

但馬

- 〜 Fusion ~ 織作峰子展



妖精

㊦10月25日(日)まで ㊨10時~17時、入館は16時30分まで ㊩水曜日 ㊩大人500円(友の会会員は450円)、大高生300円、中小生200円 ㊩写真家で朝来市観光大使の織作峰子氏。本展では「花」を題材にした「Fusion(フュージョン)」シリーズを展示します。写真をプラチナ箔に転写するなど、写真表現のさらなる可能性を発信します。33点。 ㊩あさご芸術の森美術館 ☎079・670・4111

丹波

- 県民芸術劇場 TAMBA SUPER BRASS LIVE vol.5
㊦10月24日(土) ㊨14時 ㊩500円(当日100円増)*3歳未満は座席が必要な場合有料(全席自由) ㊩BLACK BOTTOM BRASS BAND、市島中学校吹奏楽部、氷上中学校吹奏楽部 ㊩ライブピアいちじま大ホール ☎0795・74・1050
- 県民芸術劇場 アロージャズオーケストラコンサート The best hits standard jazz
㊦10月31日(土) ㊨16時 ㊩2500円(全席指定) ㊩アロージャズオーケストラ ㊩A列車で行こう、ムーンライト・セレナーデ、Sing Sing Sing、テネシーワルツ ほか ㊩丹波篠山市立田園交響ホール ☎079・552・3600

淡路

- 特別展「あわじガーデンルネサンス

2020 一日本の花文化の継承と創造一
㊦11月8日(日)まで ㊨10時~18時、入館は17時30分まで ㊩会期中無休 ㊩一般1500円、70歳以上750円、高校生以下無料 ㊩日本の伝統園芸・花文化をテーマにした秋の特別展「淡路ガーデンルネサンス2020」。瓦や土壁で淡路の地域色を出したモダンな和の庭はじめ、秋の草花と盆栽、万年青、お苗菊など日本の伝統文化と伝統園芸植物の魅力が満載のフラワーショー。また珍しい色、形の多肉植物やサボテンなどが集まる「令和草木奇品家雅見」も必見!日本の伝統・美意識の素晴らしさを五感で体感しよう。 ㊩兵庫県立淡路夢舞台温室 奇跡の星の植物館 ☎0799・74・1200

県外(京都)

- 「細見コレクションー琳派と若冲ー」展



伊藤若冲「雪中雄鶏図」 細見美術館 ※後期展示

㊦前期10月25日(日)まで、後期10月27日(火)~12月20日(日) ㊨10時~17時、入館は16時30分まで ㊩月曜日、ただし祝日の場合は翌平日 ㊩一般1300円、学生1000円 ㊩趣を異にししながら圧倒的な人気を誇る琳派と伊藤若冲の選りすぐりの作品を展示します。あわせて豊かな表現力を持つ桃山陶芸 志野と織部を紹介。コレクターに愛された作品と対峙し、そのエネルギーをご堪能ください。 ㊩細見美術館 ☎075・752・5555 ★2組4人に。9日(金)必着

- 特別展「舞妓モダン」



黒田清輝 <舞妓> (重要文化財) 明治26年 東京国立博物館 Image:TNM Image Archives 【11月17日~11月29日展示】

㊦10月6日(火)~11月29日(日)*会期中展示替があります。 ㊨10時~18時*金曜日は19時30分まで(入場はそれぞれ30分前まで) ㊩月曜日、ただし祝日の場合は翌平日 ㊩一般1500円、大高生1100円、中小生500円 ㊩いまや京都を代表する文化の一つとして知られている舞妓。その歴史の詳細は意外にも知られていません。本展では、都をどりの始まりから、舞妓が近代京都において古都を象徴するイメージとして成長していく過程を、絵画作品を中心に紹介します。 ㊩京都文化博物館 ☎075・222・0888 ★5組10人に。9日(金)必着

ピッコロシアター鑑賞劇場

劇団風の子関西風の少年シナド

こどものいるとこ、どこへでも！創立70周年を迎える劇団風の子関西のオリジナル最新作！自然の中にかくさんの目に見えない命が息づいていた、いにしえの世界を舞台に鳥や獣の声を聞くことができる不思議な力をもつ少年シナドが冒険に旅立つ。

【脚本・演出】みかみかん

【日時】12月6日(日)14時30分

【予約開始】11月6日(金)30分

★プレイガイドでのチケット販売はございません。事前電話予約↓当日精算で承ります。

【場所】ピッコロシアター大ホール

【入場料】一般2500円、高校生以下1500円、セット券(一般+高)



校生以下)3500円(全席指定)

【上演時間】70分、休憩なし

#またピッコロで会いましょうプロジェクト

ピッコロ劇団員がお待ち楽しんでいただけるよう様々なコンテンツをYouTubeにてネット配信中心！

今月開催の第68回ピッコロ劇団公演「ホクロの

ある左足」の作者、別役実氏によるファミリー向け作品「さらっていつてよピーターパン」より、劇団有志による「おいかけあい」のナンバーを過去の上演映像と共にお届け！他にも「おはなしBOX」「朗読ムービー」など盛りだくさん！



「さらっていつてよピーターパン」より「おいかけあい」

ピッコロシアター

協賛：兵庫県芸術文化協会、兵庫県芸術文化協会、兵庫県芸術文化協会

兵庫会主催、鑑賞のみ、事前予約・会員登録

アクセス

■JR宝塚線塚口駅から徒歩約5分

■阪急神戸線塚口駅から徒歩約8分

お申し込みお問い合わせは

☎06-6426-1940

https://piccolo-theater.jp/

兵庫県立芸術文化センター

10月発売予定公演

9日(金)発売

ワンコイン・コンサート

■小松加奈、多彩でパワフル！マリンバの世界

11月は、マリンバの小松加奈、和太鼓とのコラボレーションや、情緒豊かな繊細な表現からオー

ケストラのような迫力ある演奏まで、マリンバの魅力をつぶり味わえること間違いなし！

【曲目】サラサート／ツイゴイネルワイゼン、ピ



小松加奈

アンソラ／リベルタンゴ(編曲・サミュエル)ほか

【出演】マリンバ／小松加奈、和太鼓／政本憲一、ピアノ／釈迦郡洋介

【日時】11月17日(火)11時30分

梨谷桃子・谷口耕平・

10日(土)発売

ベートーヴェン生誕250年特別企画 Op.110 ベートーヴェン「不滅の恋人」への手紙

【出演】一路真輝、田代万里生ほか

【日時】11月28日(土)13時18分、29日(日)13時

【場所】阪急中ホール(芸術文化センター)

【入場料】8500円(全席指定)



田代万里生

一路真輝

淡路人形浄瑠璃特別公演

国の重要無形民俗文化財の指定を受ける「淡路人形浄瑠璃」。今回は、武智光秀(明智光秀)が尾田春長(織田信長)を討つてから真柴久吉(羽記) 尼ヶ崎の段

【脚本】木内宏昌

【音楽・演奏】新垣隆

【入場料】S席3000円、A席2500円、B席1500円(全席指定)

※2階席は人形浄瑠璃の舞台構造上、舟底部分が見える可能性があります。



尼ヶ崎の段

11日(日)発売

兵庫県立ピッコロ劇団ファミリー劇場 とつとつといつてよ！シャーロック・ホームズ

ホームズの夢は、お父さんみたく優秀な警察犬になること！ある日、事件がおきた。さあどうする？ ホームズ！

歌あり、踊りあり！大人も子どもも楽しめる

【原案】小野節子

【演出】栗山民也

クリスマスのものがたり

【作】早船聡(サスペンデッツ)

【出演】平井久美子(ピッコロ劇団)

【音楽】園田容子

【出演】金田萌果／橋義／吉村祐樹／三坂賢二郎



2020年8月 東りいたみホール公演より

24日(土)発売

ベートーヴェン生誕250年特別企画 前橋汀子カルテット



前橋汀子

日本を代表するヴァイオリニストとして、第一線を走り続ける前橋汀子。トッププレイヤーたちと結成した弦楽四重奏団「前橋汀子カルテット」が4年ぶりに登場します。今宵も極上のオール・ベートーヴェン・プログラムが揃いました。ドラマチックな第4番、心の深遠を描くような「セリオソ」、そして感傷的な旋律が美しい第15番。気品あふれる演奏を聴かせてくれることでしょう。

【曲目】ベートーヴェン

【弦楽四重奏曲 第4番、第11番「セリオソ」、第15番

【出演】ヴァイオリン／前橋汀子、久保田巧、ヴィオラ／川本嘉子、チェロ／原田禎夫

【日時】11月25日(水)19時

【入場料】A席5000円、B席4000円(全席指定)

【場所】神戸女学院小ホール(芸術文化センター)



前橋汀子カルテット

兵庫県立芸術文化センター

アクセス

■阪急西宮北口駅南改札口から徒歩15分(連絡通路で直結)

■JR西宮駅より徒歩15分(阪急バス7分)

お申し込みお問い合わせは

☎0799-88-0255

(10時～17時・月曜休み※祝日の場合翌日)

http://www.gcenter-hyogo.jp



梨谷桃子

12月はソプラノとテノール、普段は表舞台に立つことの少ないコレペティータ(稽古ピアニスト)の3名が登場。競演をお楽しみください。

【曲目】ブッチェリ／歌劇「蝶々夫人」より、愛の



関口康祐



谷口耕平

関口康祐、ソプラノ・テノール・コレペティータ、それぞれの魅力に迫る

12月はソプラノとテノール、普段は表舞台に立つことの少ないコレペティータ(稽古ピアニスト)の3名が登場。競演をお楽しみください。

【曲目】ブッチェリ／歌劇「蝶々夫人」より、愛の二重唱、バーンスタイン

【入場料】一般3000円、高校生以下1500円、セット券(一般+高校生以下)4000円(全席指定)

※3歳以上有料。3歳未満でもお席が必要な場合は有料※セット券の販売は電話のみ取り扱います。

チケットを購入されるお客様へ

新型コロナウイルス感染防止対策にご理解とご協力をお願いいたします。

※マスクを着用されない方はご入場いただけません(マウスシールド不可)。

※37.5℃以上の発熱がある方は入場をお断りさせていただきます。

※来場者情報を把握するため、芸術文化センターでのチケットのご購入は芸術文化センター先行予約会員(無料)の登録が必要です。お一人様2枚(ワンコイン・コンサート、ピッコロ劇団ファミリー劇場のみ4枚)までとさせていただきます。

※入場者数を制限して販売する場合があります。

※掲載の情報は、都合により変更になる可能性があります。最新の情報につきましては、当センターウェブサイト等をご確認ください。

第274回

素顔拝見

令和元年度亀高文子記念 赤艸社賞受賞者

美術作家 藤飯

ふじい ちひろ
千尋さん

世界にはびこる怒りの感情描く



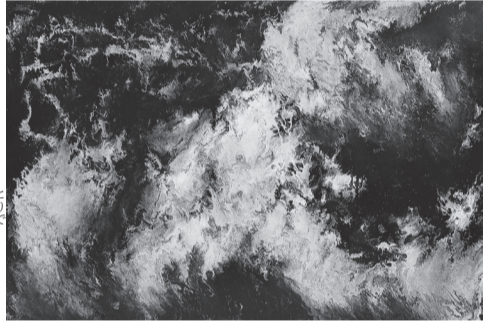
京都出身。京大文学部卒業。展覧会多数。7月、井原市美術館で開催された「アメリカン・ソング」展に、藤飯千尋の作品が展示された。この展覧会では、藤飯千尋の作品が展示された。この展覧会では、藤飯千尋の作品が展示された。

気鋭の抽象画家。世界的な大流行の新型コロナ禍など社会や人間の醜悪さを見聞きした際、噴出する自らの怒りの感情を平面上につけ、未来をより良くしたいと願って描く。青、赤、黒：画面に流し込んだ色彩が渦巻き、驚

賞者の画家・栃原敏子さんに師事した。「怒りの感情をうまく処理できずに苦しんだ時期がありました。その感情を发泄させるため、なぜか描いたこともなかった絵画を選び画家を目指しました。栃原さんや家族が背中を押してくれたことで頑張れたのです」

独自の流し込み技法は、2009年ごろから始めた。以来約10年間描き続けてきた。制作手順はこうだ。怒りの事柄を言葉にし、イメージを膨らませて「最後の砦」などの主題や色彩、形を決める。最初の頃はごく私的な出来事が主題になっていたが、現在は世界で目にする不条理を人々に訴えかけたいという思いで描いているという。

写真の作品について藤飯さんはこう話した。「新型コロナ禍で人々の生活がいや応なく変化しまし



新型コロナウイルス感染拡大防止による自粛期間中の「新世界」

た。そのコロナが落ち着いた時点で世界はどう変化しているのかの思いをはせて制作。気持ちを込めた忘れられない作品です。「いまやらねば／いつできる／わしがやらねば／それがやる」―日本を代表する彫刻家の故平岡田中氏の言葉が座右の銘だ。実家のある井原市には田中美術館があり、高校時代によく通っていたという。最近、パネルのほか、流木に和紙を張った立体の造形作品づくりにも挑戦。作品は好評だ。

今回の赤艸社賞受賞については「名誉ある賞を頂きました。天地がひっくり返るくらいあり得ないこと。驚くと同時に恐縮してしまいました。心を引き締めて頑張っていると思います」。こんなエピソードも披露。「受賞の電話を頂いた日の夕方、兵庫県立美術館でゴッホ展を鑑賞後、時間の余裕がなかったのですが常設展示室を遠目から見たら気になる絵があり近くと亀高文子さんの作品でした。亀高さんが私を選んでくださったのかの望みが込められたらと



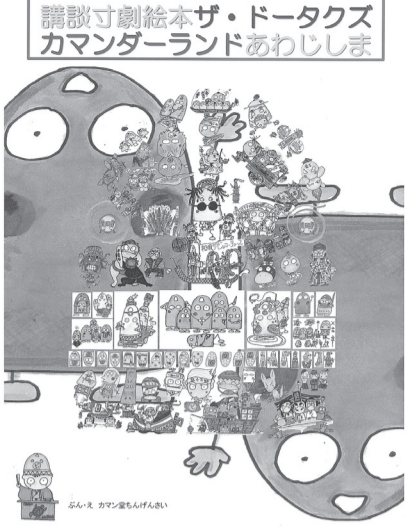
制作に励む藤飯さん

図書紹介

講談寸劇絵本ザ・ドータクズ カマンダーランドあわじしま

謎の講談師・絵師カマン堂ちんげんさいこと川東丈純さんによる絵本が完成しました。

南あわじ市松帆周辺から出土した銅鐸7点が「ザ・ドータクズ」というキャラクターになったり登場し、日本の神話や文化を賑やかに紹介してくれます。ほかに



★10月27日(火)から南あわじ市滝川記念美術館 玉青館で、絵本に登場する楽しいキャラクター達の原画展も開催されます。

アートde元気2020フォトコンテストを今年も開催されています。県内各地で開催されているアートのイベントで撮った写真をInstagramにアップしてください。入賞者には兵庫県ゆかりのアートに関連する賞品が贈呈されます。

アートde元気ネットワークひょうご インスタグラム フォトコンテストを開催

私は「元気」！ 外に出てアートの触れることができて嬉しい、コロナに負けないという元気な気持ちを表現して、世界に元気を発信してください。

【応募資格】国内在住で「@art_de_genki」のアカウントをフォローした方

【対象イベント】豊岡アートシーズン春夏期・秋冬期、六甲ミーツ・アート芸術散歩2020、丹波篠山・まちなみアートフェスティバル、龍野アートプロジェクト、Kobe Mural Art Project、アートde元気ネットワークひょうごコラボレーション展

【応募方法】①お使いのスマートフォンに「Instagram」をインストールする

【賞】金賞1名、銀賞1名、銅賞2名

【問い合わせ】アートde元気ネットワークひょうご推進会議事務局 ☎078・362・3171

みなさまからの お便り

みなさまのご意見、ご感想をお寄せください。(なお、ご趣旨に沿って、文章を修正させていただきます)

〒650-0011 神戸市中央区下山手通4-16-3 (公財)兵庫県芸術文化協会「すずかけ」係へ。

FAX、eメール可★FAX078-321-2139 eメール: sinkoubu@hyogo-arts.or.jp



花咲く秋のいろどりフェア

～ようこそ秋、フラワーセンターの秋～

- ダリア展 10/1～11/1
- 秋の山野草展示即売会 10/2～10/5
- 第32回兵庫県どんぐりごま大会 10/10 (10:00～14:00)
- ストレプトカーパス展 10/10～11/17
- ～秋のきらめき～ダイヤモンドリリーと原種シクラメン展 10/13～10/18(17、18日は販売会を実施)
- 第43回兵庫県連合菊花展覧会 10/18～11/22 (菊花展開催期間中は無休)
- 第35回播磨盆裁銘品展 11/5～11/8
- 寒蘭展 11/13～11/15

10/1(木)～11/22(日)

公益財団法人 兵庫県園芸・公園協会

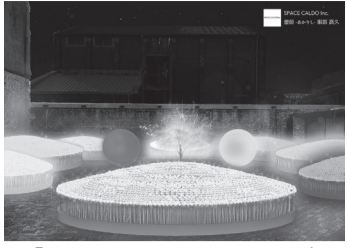
兵庫 フラワーセンター

〒679-0187 兵庫県加西市豊倉町飯森1282-1
TEL (0790)47-1182 FAX (0790)47-1561

兵庫 フラワーセンター 検索

地域の文化情報 淡路

淡路花博20周年記念 花みどりフェア プレイベント 淡路島各地で開催



「天地開闢 ～国生み神話～」
花光る香りと舞

新型コロナウイルス感染症の影響により、来年に延期になった「淡路花博20周年記念 花みどりフェア」ですが、この秋、淡路ファームパーク・イングランドの丘での「謎解きスタンプリリー」や、淡路島国営明石海峡公園でのコスモスやダリアの花畑など、屋外イベントを中心としたプレイベントが淡路島各地で開催されます。

ここでは10月中旬に開催される洲本市広場の催しをピックアップして紹介します。

▼「天地開闢 ～国生み神話～」花光る香りと舞
／「国生み神話」をモチーフにLEDフラワーによる光の演出と香りにより幻想的な夜の空間が現れます。

【日時】10月16日(金)～19日(日)18時～21時30分
【場所】洲本市広場 市立図書館中庭



淡路島大叙事詩(オデッセイア) デジタル掛け軸 一期一会

【日時】10月16日(金)～18日(日)18時～21時30分
【場所】洲本市広場 アルチザンスクエア

▼淡路口ハスピクニック
ALOHAS / ハワイ郡と姉妹都市である洲本市で、フラダンスや雑貨を楽しむなど、LOHASな生活を提案するプログラムを展開します。

【日時】10月17日(土)・18日(日)10時～17時
【場所】洲本市広場



淡路口ハスピクニック "ALOHAS"

洲本市の洲本城跡にある模擬天守付近から市街地をのぞみますと、すばらしい眺めです。東にある紀淡海峡の波が、お日さまを反射して銀色に輝いています。

山頂付近の駐車場からは城跡をゆつくりと歩くとよい。写真では分かりにくいですが、石垣がいずれもずしりと威圧感があります。かつての城の重厚さをみせてくれます。

洲本市教育委員会の城に関する記述は簡潔です。「戦国時代に安宅氏によって築城され、その後仙石氏、脇坂氏が城主になりました」

模範天守は、1928(昭和3)年に、御大典(天皇の即位式)を記念して鉄筋コンクリ



洲本城跡跡と模範天守
模範天守は、1928(昭和3)年に、御大典(天皇の即位式)を記念して鉄筋コンクリ



高崎台場
「由良引けのとき、城や城下町を防御するためお寺を集めた。いわば寺院が城の出丸の役割を担った。」



「御食国」の食事どころ
食後は街をぶらつきました。旧カネボウのレンガ造りを使用した「御食国(みけつくに)」のレストランや土産物売り場を見ました。

安宅氏は紀州を拠点としていた熊野水軍の一族とされています。別の資料によると、安宅氏による築城は1526(大永6)年とされます。江戸時代になり池田氏が洲本城を廃城にして由良城に移ります。しかし大坂夏の陣(1615年)のあと、淡路島は徳島藩の蜂須賀氏が治めることになりました。けれども由良は町が狭く交通の便が良くないと、1631(寛永8)年から1635(寛永12)年にかけて洲本城に本拠を移しました。これは城下町すべてを移転する大移動で、俗に「由良引け」といわれてきました。

洲本から南へ車で10分ほど、成ヶ島渡船の乗り場へ向かいました。渡船事務所の岸壁から船に乗って1分で島の船着き場に到着します。

そこから徒歩で、高崎台場を目指します。20分ぐらい歩いたところ、道の両端に赤いカラーコー

高崎台場は、幕末のころ徳島藩が外国船の攻撃を防ごうと築いた砲台場です。遠目でもそれとわかる石垣を築き上げています。

由良は、紀淡海峡や鳴門海峡を防御する拠点として、明治以降、第2次大戦が終わるまで重要な地位を占めていました。

お昼は洲本のお寿司屋さん、福一で「華コース」を食しました。にぎり8貫、温泉卵、メロン、赤

お寺が並ぶ寺町が、いわいを歩きました。看板があり、街の由来が書いてあります。

「由良引けのとき、城や城下町を防御するためお寺を集めた。いわば寺院が城の出丸の役割を担った。」



模範天守付近から市街地をながめる



安宅氏は紀州を拠点としていた熊野水軍の一族とされています。別の資料によると、安宅氏による築城は1526(大永6)年とされます。江戸時代になり池田氏が洲本城を廃城にして由良城に移ります。しかし大坂夏の陣(1615年)のあと、淡路島は徳島藩の蜂須賀氏が治めることになりました。けれども由良は町が狭く交通の便が良くないと、1631(寛永8)年から1635(寛永12)年にかけて洲本城に本拠を移しました。これは城下町すべてを移転する大移動で、俗に「由良引け」といわれてきました。

高崎台場は、幕末のころ徳島藩が外国船の攻撃を防ごうと築いた砲台場です。遠目でもそれとわかる石垣を築き上げています。

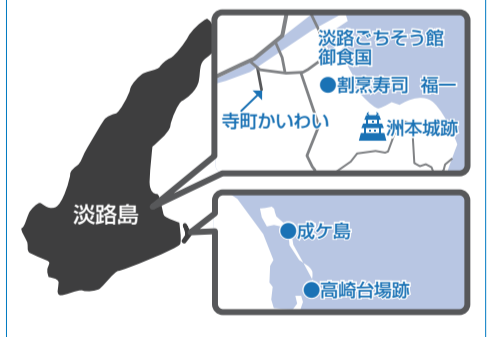
由良は、紀淡海峡や鳴門海峡を防御する拠点として、明治以降、第2次大戦が終わるまで重要な地位を占めていました。

お昼は洲本のお寿司屋さん、福一で「華コース」を食しました。にぎり8貫、温泉卵、メロン、赤

高崎台場は、幕末のころ徳島藩が外国船の攻撃を防ごうと築いた砲台場です。遠目でもそれとわかる石垣を築き上げています。

由良は、紀淡海峡や鳴門海峡を防御する拠点として、明治以降、第2次大戦が終わるまで重要な地位を占めていました。

お昼は洲本のお寿司屋さん、福一で「華コース」を食しました。にぎり8貫、温泉卵、メロン、赤



お寺が並ぶ寺町が、いわいを歩きました。看板があり、街の由来が書いてあります。

「由良引けのとき、城や城下町を防御するためお寺を集めた。いわば寺院が城の出丸の役割を担った。」

高崎台場は、幕末のころ徳島藩が外国船の攻撃を防ごうと築いた砲台場です。遠目でもそれとわかる石垣を築き上げています。

由良は、紀淡海峡や鳴門海峡を防御する拠点として、明治以降、第2次大戦が終わるまで重要な地位を占めていました。

お昼は洲本のお寿司屋さん、福一で「華コース」を食しました。にぎり8貫、温泉卵、メロン、赤

高崎台場は、幕末のころ徳島藩が外国船の攻撃を防ごうと築いた砲台場です。遠目でもそれとわかる石垣を築き上げています。

由良は、紀淡海峡や鳴門海峡を防御する拠点として、明治以降、第2次大戦が終わるまで重要な地位を占めていました。

お昼は洲本のお寿司屋さん、福一で「華コース」を食しました。にぎり8貫、温泉卵、メロン、赤



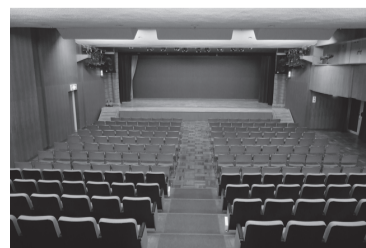
駐車場37台完備(24時間営業)

兵庫県民会館

音楽会、講演会、研修会、展覧会などにご利用いただけます。
ホール専用(各1台)、会議室専用(2台)のプロジェクターを導入。(無料)

9階けんみんホール

定員360名。
可動席もあり、多彩な利用ができます。



11階パルテホール

定員150名。展示商談会、各種表彰式にも利用できます。



県民会館のSNS発信を
始めました。
ギャラリーの展示会情報
やご利用案内などをお届け
します。

facebook
フェイスブック

twitter
ツイッター

1階カフェは
10月3日(土)開業

〒650-0011
神戸市中央区下山手通
4丁目16番3号

【アクセス】
地下鉄山手線「県庁前駅」下車
すぐ
JR神戸線「元町駅」・阪神本線
「元町駅」下車、北へ徒歩約7分

お申込み・お問い合わせ
TEL. 078-321-2131
FAX. 078-321-2138

http://hyogo-arts.or.jp
※空室情報はホームページで随時更新中

入口でのサーモカメラ設置など、新型コロナウイルス感染防止対策に
取り組んでおります。ご理解とご協力をお願いいたします。